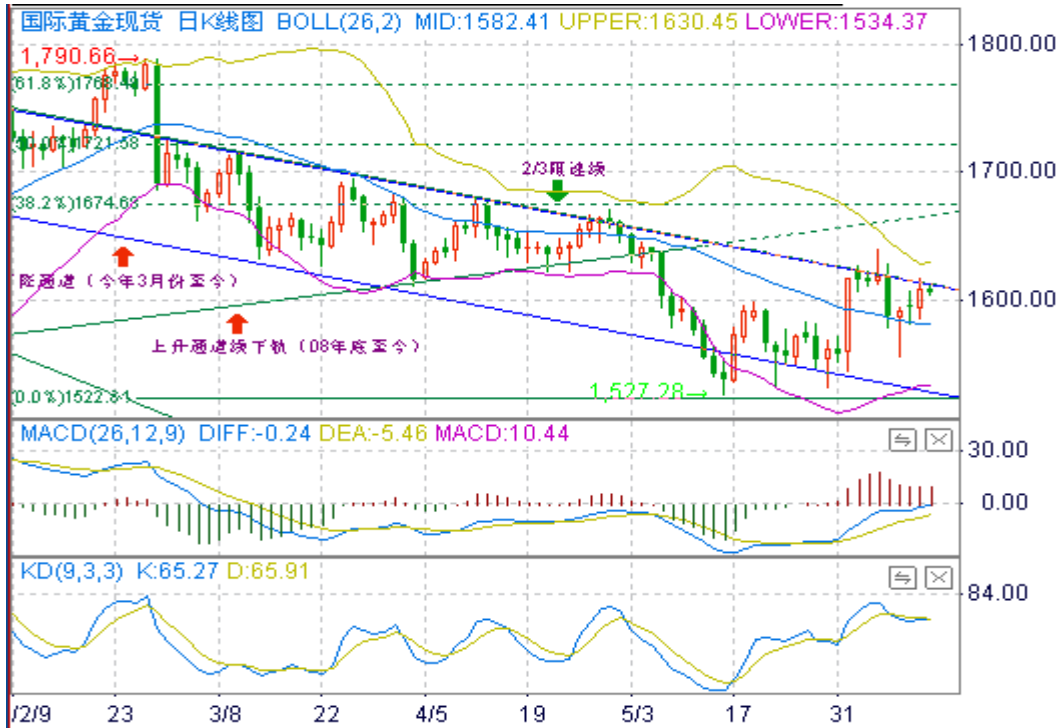




## 贵金属日评

—2012年06月13日

黄金日线图



白银日线图



地址：深圳市福田区车公庙泰然六路 501 栋  
电话：0755-61860333  
传真：0755-61860333-8129  
客服电话：400-189-6699

投资资讯 仅供参考  
入市有风险 投资需谨慎

## 一、黄金白银走势回顾（2012-06-12）

品种	开盘价	最高价	最低价	收盘价	涨跌幅
现货黄金	1594.85	1617.41	1586.31	1609.73	+0.84%
现货白银	28.52	29.04	28.33	28.94	+1.37%
黄金延期	326.85	327.88	325.01	326.49	-0.41%
白银延期	6053.00	6065.00	5978.00	6000.00	-0.91%

## 二、美国方面

美劳工部周二公布，5月进口物价下跌1.0%，为2010年6月以来最大降幅；5月进口物价较上年同期下跌0.3%，为2009年10月以来首次同比下降，该指数的下降因能源和食品价格下滑，能源价格下滑令通胀压力得到良好控制，再度证明欧债危机恶化导致全球需求疲弱。这表明在全球需求放缓之际，美国的通胀压力温和。在美国经济复苏不顺的背景下，温和的通胀环境让美联储有更多空间来进一步放宽货币政策，联储或将展开新一轮量化宽松举措以维持利率在低水准。

Investor's Business Daily 和 TIPP 周二公布的调查显示，美国6月IBD消费者信心指数为46.7，5月为48.5。该指数在2007年12月经济进入衰退时录得44.4水平。美国消费者对6月份的经济前景预期延续上月的回落趋势，消费者对个人财务前景也趋于恶化。分项数据显示，6月份消费者对6个月经济前景分类指数下降3.6个点，至46.8，个人财务前景指数下降0.2个点，至56.1。联邦经济政策信心指数下降1.6个点，至37.1。

美国财政部周二公布，5月预算赤字为1,246亿美元，较上年同期高出逾一倍。美国2012财政年度迄今累积预算赤字为8,445亿美元，低于2011财年同期的累计预算赤字。10月是2012财政年度的第一个月。在截止去年9月30日的2011财政年度，预算赤字总计1.296万亿美元。

## 三、欧洲方面

惠誉周二宣布，下调18家西班牙银行的长期发行人违约评级。这是惠誉在6月7日下调西班牙主权债务评级后，对西班牙银行业进行的“封杀”行动。将CAIXABANK S.A 银

行长期发行人违约评级从“A-”下调至“BBB”；将 BANCO POPULAR ESPANOL 长期发行人违约评级从“BBB”下调至“BBB-”；将 CONFEDERACION ESPANOLA DE CAJAS DE AHORROS 银行长期发行人违约评级从“BBB+”下调至“BBB”。惠誉表示，欧洲财政危机令市场愈发回避西班牙债务风险，从而影响了西班牙所有银行的融资渠道及借款成本。惠誉还将 5 家西班牙银行置于负面观察名单，预期西班牙在 2012 年余下时间以及 2013 年会继续陷入衰退。另一方面，市场对西班牙的忧虑升温，西班牙 10 年期公债收益率周二触及欧元区历史最高位，涨 25 个基点，至纪录高位 6.86%，超过了去年 11 月所见高点，为 1999 年欧元面世以来最高位。

国际货币基金组织(IMF)主席拉加德周二表示，全球前景面临很大的不确定性，欧洲必须采取果断措施应对危机。她指出，重振全球需求应包括“非常宽松”的货币政策，为银行业提供直接支持的共同资源，以及在财政方面可行的有利于增长的政策。而欧洲央行副行长冈斯坦西欧周二也表态称预计希腊不会退出欧元区，他在被问及降息可能性时表示欧洲央行将继续对数据和经济的发展作出反应，该言论普遍引起市场对于该行将出台措施解救欧债危机的想象。

希腊银行界的两位知情人士透露称，该国民众在近来再度从银行系统中提取出了大量的存款，这使得该国银行业面临着巨大的压力。而目前，尽管银行业尚可从欧洲央行(ECB)获得融资便利，但是，一旦该国真的退出欧元区，那这一输血通道也将被切断。如果银行存款流失速率继续保持在每天 5 亿美元的水平，那么 6 月存款流失总额将成为债务危机爆发以来之最；一旦这一状况延续数月，那么整个金融系统都会难以为继。反对援救协议的希腊左翼激进联盟领导人齐普拉斯周二指出，如果能对希腊的银行业实施紧急再融资措施，并使政府在银行事务上有更大的发言权，那么金融系统的稳定性就将能得到恢复。同时，欧洲理事会主席范龙佩周二表示，若希腊遵守援助协议承诺，欧盟将竭尽所能帮助其留在欧元区、德国央行委员 Andreas Dombret 和欧洲央行(ECB)管理委员会成员马库赫周二均表示，希腊留在欧元区，但希腊必须恪守承诺。

英国国家统计局周二公布数据显示，英国 4 月工业产出年率下降 1.0%，创 2011 年 6 月以来最小跌幅；月率持平。英国 4 月制造业产出年率下降 0.3%，预期上升 0.4%，前值下降

0.9%；月率下降 0.7%，预期持平。英国 4 月工业活动免于陷入萎缩，仅仅是受寒冷和潮湿天气给公共部门带来提振的恩惠，制造业产出萎缩程度远超预期。这加大了英国央行扩大 QE 的压力。

#### 四、ETF 持仓

6 月 12 日，黄金 ETF——SPDR Gold Trust 减仓 0.42 吨，净持仓量降至 1,274.37 吨，白银 ETF——iShares Silver Trust 减仓 2.85 吨，净持仓量降至 9,696.23 吨。

SPDR Gold Trust 的黄金 ETF 持仓量

日期（北京）	净持仓量（盎司）	净持仓量（吨）	增减（吨）
2012 年 06 月 12 日	40,972,422.45	<b>1,274.37</b>	-0.42
2012 年 06 月 11 日	40,985,745.55	<b>1,274.79</b>	0.00
2012 年 06 月 08 日	40,985,745.55	<b>1,274.79</b>	0.00
2012 年 06 月 07 日	40,985,745.55	<b>1,274.79</b>	0.00
2012 年 06 月 06 日	40,985,745.55	<b>1,274.79</b>	+0.91

iShares Silver Trust 的白银 ETF 持仓量

日期（北京）	净持仓量（盎司）	净持仓量（吨）	增减（吨）
2012 年 06 月 12 日	311,741,101.700	<b>9,696.23</b>	-2.85
2012 年 06 月 11 日	310,868,004.500	<b>9,699.08</b>	0.00
2012 年 06 月 08 日	310,868,004.500	<b>9,699.08</b>	0.00
2012 年 06 月 07 日	310,868,004.500	<b>9,699.08</b>	-0.17
2012 年 06 月 06 日	311,838,180.500	<b>9,699.25</b>	+30.17

#### 五、技术面分析

现货黄金昨日震荡走高，收一根小阳线。日线图显示，布林带口略有张开，金价在布林带中轨与上轨之间盘整；MACD 指标继续上行；KD 指标反复交叉。四小时图显示，布林通道略向下，金价突破布林带中轨的压制开始向上轨运行；MACD 指标刚刚形成金叉，

地址：深圳市福田区车公庙泰然六路 501 栋  
电话：0755-61860333  
传真：0755-61860333-8129  
客服电话：400-189-6699

**投资资讯 仅供参考**  
**入市有风险 投资需谨慎**

正能量柱开始放出；KD 指标再次交叉向上。

现货白银昨日在布林带中轨的支撑下温和上涨，收一根中阳线。日线图显示，布林带口不断收紧，银价向布林带上轨靠近；MACD 指标仍保持上扬走势；KD 指标黏合。四小时图显示，布林通道略有收口，银价从布林带中轨下方回升至上方运行；MACD 指标刚刚形成金叉；KD 指标交叉向上。

## 六、综合分析及操作建议

评级机构惠誉最近一周频繁对西班牙开火，在上周四将西班牙评级从 A 下调三级至 BBB 后，本周一下调了西班牙最大两家银行的评级，昨日又下调 18 家西班牙银行的长期发行人违约评级。同时，西班牙申请援助引发的“优先债权人问题”令市场担心该国是否有能力在公债市场融资，周二西班牙 10 年期公债收益率触及欧元区成立以来的历史最高位 6.807%，西班牙 5 年期 CDS 费率也再次突破 600 大关至 605，创纪录高点。市场的紧张情绪升温一度令欧美股市、非美货币承压，但随后欧洲央行副行长的言论引起市场对于该行将出台措施解救欧债危机的想象，此外，美联储理事、芝加哥联储主席埃文斯周一也重申了支持美联储进一步推出货币刺激政策的立场，市场风险偏好情绪迅速回升，非美货币自低位快速反弹，美元指数则承压下行。在西班牙债务问题持续恶化和欧美推行宽松货币政策预期的双重因素影响下，现货黄金的避险和保值功能得到显现，金价也相对于美元的先升后跌和风险货币的先抑后扬表现得更为坚挺。

从技术面上看，金价昨日从布林带中轨强势反弹，目前再次受阻于下降通道上轨与 1920-1522 的 2/3 阻速线的联合压制，今年 3 月至今，金价连续六次触碰这一阻速线均遇阻回落，可见这条阻速线的阻力之强。建议投资者保持观望，密切关注金价在阻速线的表现。银价目前已站稳布林带中轨和下降通道上轨的共振支撑，但布林带口持续收紧，上方 29.42 面临布林带上轨的压制，上升空间不大，建议投资者仍以观望为主。

黄金重要支撑位 1582，1535；阻力位 1613，1630。白银重要支撑位 28.09，27.34；阻力位 29.42，32.98。