

南海农商银行  
2024年度

# 社会责任报告



南海农商银行  
NRC BANK

24小时客服热线: (0757)-960123



微信公众号



微刊百事通

地址: 广东省佛山市南海区桂城南海大道北 26 号南海农商银行大厦  
邮编: 528200



# 目录 CONTENTS

## 01

### 编制说明

▶▶▶ 2-3

## 02

### 关于我们

- ◆ 公司简介
- ◆ 组织架构
- ◆ 发展战略
- ◆ 关键绩效
- ◆ 年度荣誉

▶▶▶ 4-12

## 03

### “5+4” 特色化 经营专题

- ◆ 消费金融
- ◆ 社区金融
- ◆ 产业金融
- ◆ 三农金融
- ◆ 数字金融
- ◆ 养老金融
- ◆ 普惠金融
- ◆ 绿色金融
- ◆ 科技金融

▶▶▶ 13-15

## 04

### 治理篇

- ◆ 强化党建引领
- ◆ 完善公司治理
- ◆ 严守风险底线
- ◆ 坚持以人为本

▶▶▶ 16-25

## 05

### 社会篇

- ◆ 勇当地方金融主力军
- ◆ 提升金融服务可得性
- ◆ 加强消费者权益保护
- ◆ 热心回馈社会各界

▶▶▶ 26-40

## 06

### 环境篇

- ◆ 环境保护
- ◆ 绿色金融
- ◆ 绿色运营

▶▶▶ 41-封三

# 编制说明

## 编制说明

**报告期间:** 2024年1月1日至2024年12月31日。

**报告周期:** 年度报告。

**报告范围:** 本报告披露范围包含广东南海农村商业银行股份有限公司总行及辖内分支机构，特殊情况另行说明。

**数据说明:** 本报告所披露的各项数据与信息主要通过以下方式获取：本行内部相关统计报表，日常梳理、总结的可持续发展实践案例，基于报告框架的定性与定量信息采集。除特别说明外，报告所披露的财务数据均来自《南海农商银行2024年年度报告》；为了提供数据和信息的可比性，补充了部分历史数据。

除特别说明外，本报告中所涉及的货币金额以人民币作为计量币种；如出现总计数与所加总数值总和尾数不符，均为四舍五入原因所致。

**编制依据:** 本报告根据原中国银行业监督管理委员会办公厅《关于加强银行业金融机构社会责任的意见》（银监办发〔2007〕252号）、《银行保险机构公司治理准则》（银保监发〔2021〕14号）、中国银行业协会《中国银行业金融机构企业社会责任指引》（2009年1月12日）等规定进行编制。

**发布形式:** 本报告以电子版的形式发布，电子版可在本行官方网站（网址：<http://www.nanhaibank.com/>）下载。

### 指代说明:

**人民银行:** 中国人民银行

**本行、南海农商银行:** 广东南海农村商业银行股份有限公司

**总行:** 广东南海农村商业银行股份有限公司总行机关

**股东大会:** 广东南海农村商业银行股份有限公司股东大会

**董事会:** 广东南海农村商业银行股份有限公司董事会

**监事会:** 广东南海农村商业银行股份有限公司监事会

**公司章程:** 广东南海农村商业银行股份有限公司章程

**报告期内:** 自2024年1月1日起至2024年12月31日为止的期间

**报告期末:** 2024年12月31日

**编制单位:** 广东南海农村商业银行股份有限公司

**地址:** 佛山市南海区桂城街道南海大道北26号

**邮编:** 528200

**电话:** 0757-86319635

**传真:** 0757-86229213

**邮箱:** [fqr@nanhaibank.com](mailto:fqr@nanhaibank.com)

# 关于我们

- ◆ 公司简介
- ◆ 组织架构
- ◆ 发展战略
- ◆ 关键绩效
- ◆ 年度荣誉

## 关于我们

### 公司简介

南海农商银行成立于2011年12月23日，前身为成立于1952年的南海农村信用社。2024年，南海农商银行坚持以习近平新时代中国特色社会主义思想为指导，深入贯彻党的二十大精神以及中央经济工作会议和中央金融工作会议精神，紧紧围绕佛山市委市政府战略部署，提出高质量发展“二次转型”，全行上下以“5+4”特色化经营体系为抓手，积极做好金融“五篇大文章”和自身特色化经营，同时扎实推进铁军作风锻造行动，推动规模、质量、效益、效率均衡协调发展，统筹好发展与安全，奋力开创了南海农商银行高质量发展战略转型新局面。截至报告期末，南海农商银行在佛山全辖设有223家营业网点，其中在佛山三水区 and 禅城区设有2家支行和3家分理处，在职员工3,623人，已经成长为南海区从业人员及营业网点最多、服务范围最广的银行金融机构，在英国《银行家》杂志“2024年全球银行1000强榜单”位列第399位，是华南地区具有较强竞争力和影响力的中小银行之一。

全球银行  
1000强榜单  
第**399**位

地方金融  
**主力军**

**“5+4”**  
特色化经营体系

营业网点  
**223**家

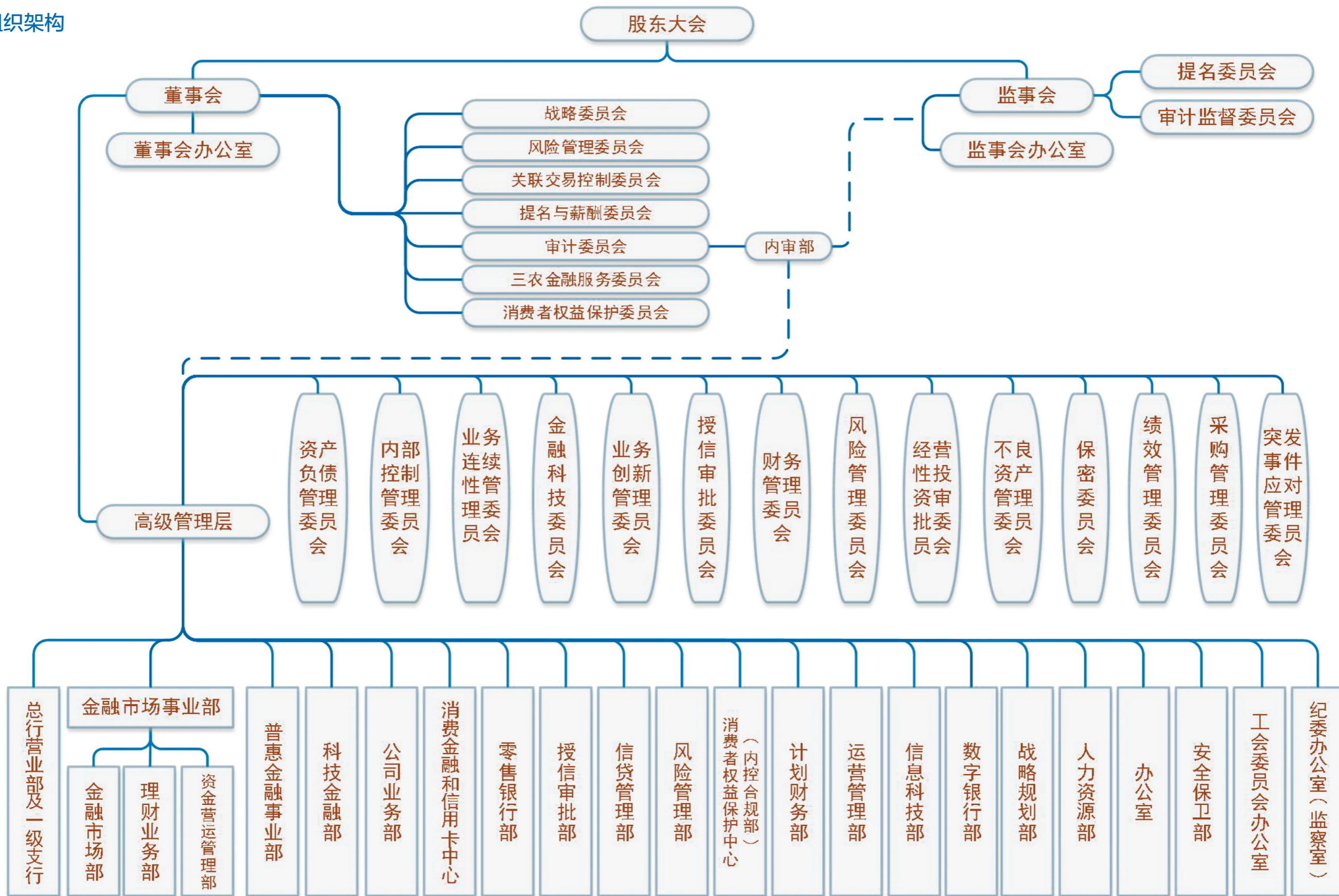
从业人员  
营业网点  
**最多**

统筹**发展  
与安全**

在职员工  
**3623**人

服务范围  
**最广**

### 组织架构



## 发展战略

### 企业使命

践行金融为民，服务地方发展，成就客户价值。

### 战略愿景

服务南海、助力湾区，坚持金融为民理念、坚守地方金融主力军定位、坚定普惠金融价值追求的**现代精品数智农村商业银行**。

### 战略目标

力争将南海农商银行打造成为**地方金融主力军、现代化银行范本、全国农商行标杆**。

### 发展策略

推进“1+3+3+6+8+8”高质量发展体系建设：

“1”个中心：即坚持中国式现代化地方金融高质量发展道路。

“3”大基石：即党的领导，公司治理，金融监管。

“3”大导向：即市场化导向，普惠导向，合规导向。

“6”项原则：即金融为民、质量为纲、以人为本、守正创新、合规经营、自我约束。

“8”大支柱：即融合推进治理体系、管理体系、业务体系、风控体系、服务体系、数智体系、创新体系、文化体系建设。

“8”大工程：即聚焦发力党建、数字、人才、创新、文化、合规、服务、质量重点领域。

## 关键绩效

### 经济绩效



资产总额

**3348.50 亿元**



营业收入

**64.29 亿元**



净利润

**24.53 亿元**



不良贷款率

**1.43%**



资本充足率

**16.15%**



拨备覆盖率

**241.56%**



平均总资产收益率

**0.77%**



加权平均净资产收益率

**9.26%**

### 社会绩效



支持制造业及相关产业贷款  
余额 **487.60 亿元**



小微企业贷款余额  
**1009.95 亿元**



涉农贷款余额  
**330.83 亿元**



营业网点数量  
**223 家**



员工数量

**3623 人**



女性员工比例

**49.57%**



员工人均培训次数

**10 次**



公益慈善投入总额

**288.65 万元**

### 环境绩效



绿色信贷余额

**88.54 亿元**



绿色信贷客户

**2346 户**



绿色债券投放余额

**16.48 亿元**



营业办公用水量

**58620 吨**



营业办公用电量

**770 万千瓦时**



营业办公用油量

**20836 升**



营业办公用纸量

**240 万张**

注：1. 绿色贷款及信贷余额相关数据采用人民银行统计口径。

2. 绿色办公运营相关数据为总行的办公数据；用水量、用电量统计范围为南海农商银行总行大楼，但不包括佛山海晟金融租赁股份有限公司相关数据。



年度荣誉

英国《银行家》杂志

**“2024 年全球银行 1000 强榜单”  
位列第 399 位**

中国银行业协会

**“2024 年中国银行业前 100 强”  
榜单位列第 78 名**

中国企业联合会、中国企业家协会

**“2024 中国服务业企业 500 强” 榜单第 379 位**

广东省企业联合会、广东省企业家协会

**“2024 广东 500 强企业” 榜单第 199 位**

佛山市企业联合会、佛山市企业家协会

**“2024 年佛山企业 100 强” 榜单第 32 位**

广东省总工会

**本行安全保卫部被表彰为  
“广东省工人先锋号”**

广东金融高新区管委会

**2023 年度广东金融高新区  
“金融行业先进集体”**

佛山市南海区“百千万工程”指挥部办公室

**2023 年度南海区推进“百千万工程”突出贡献企业奖**

中共佛山市高明区委、佛山市高明区人民政府

**社会力量助力“百千万工程”突出贡献企业**

证券时报

**2024 年度普惠金融服务银行天玑奖**

《银行家》杂志社

**“逐绿前行，打造地方中小银行绿色金融” 创新案例  
获评“2024 银行家年度绿色金融创新优秀案例”**

新华社广东分社、中国经济信息社广东经济研究中心

**本行《积极助力“百千万工程”服务佛山高质量发展大局》案例  
成功入选推荐案例**

北京国家金融科技认证中心、北京金融科技产业联盟

**养老金融示范服务机构**

佛山市人民政府

**佛山市数智化金融创新奖**

广东省企业管理现代化成果评审委员会

**《基于 FAST 产业评价体系的商业银行金融服务管理创新》  
被审定为“广东省企业管理现代化创新成果”**

《金融电子化》杂志社

**《基于“FAST 产业评价体系 + 北斗七星企业评价体系”双评价体系的对公数字化经营  
模式项目》荣获“金融科技应用创新奖”**

广东省粤港澳合作促进会金融专业委员会、粤港澳大湾区金融创新研究院

**数据资产管理平台荣获“数据治理与数据平台、跨境金融类优秀应用案例”，  
双体系方案荣获“风控合规类优秀应用案例”**

赛迪顾问

**数据资产管理平台入选“最佳创新应用项目”**

东方财富

**年度农村商业银行风云奖**

普益标准

**“盛通理财”喜盈盈 906 号、聚金宝 1 号分别获评  
“优秀创新银行理财产品”和“优秀现金管理类银行理财产品”**

# 03

中央国债登记结算有限责任公司  
**2023 年度债券交易投资类自营结算 100 强**

上海票据交易所  
**优秀综合业务机构**

中国数字服务产业发展年会  
**客户服务中心获“2024 年度卓越服务奖（团队）”  
“2024 年度工匠精神奖”以及“2024 年度最具创新管理人奖”三项大奖**

北京国家金融科技认证中心有限公司  
**银行营业网点服务领域企业标准“领跑者”**

中国银行业协会、重庆国家金融科技认证中心  
**2023 年金融信息服务领域金融产品信息资讯服务企业标准“领跑者”**

广东金融学会绿色金融专业委员会、广州市绿色金融协会、南方财经全媒体集团  
**《南海农商银行 2022 年度环境信息披露报告》  
获评“第一届广东金融机构环境信息披露标杆报告”**

2024 佛山金融文化节组委会  
**2024 服务实体经济标杆单位、2024 佛山市民最喜爱金融单位**

佛山金融口碑榜组委会  
**佛山最具口碑银行**

佛山市银行业协会  
**2024 年金融教育宣传月活动先进单位、  
2024 年调解工作积极贡献单位**

2024 年佛山金融文化节年度发布会  
**“市民贷”产品获评“2024 佛山市民最喜爱的金融产品”**

佛山市卫生局、佛山市红十字会  
**2023 年度佛山市无偿献血促进奖、2021-2022 年度南海区无偿献血先进单位**

## “5+4” 特色化 经营专题

- ◆ 消费金融
- ◆ 社区金融
- ◆ 产业金融
- ◆ 三农金融
- ◆ 数字金融
- ◆ 养老金融
- ◆ 普惠金融
- ◆ 绿色金融
- ◆ 科技金融



# “5+4” 特色化经营 专题

## 科技金融

**特色品牌：**高科金融  
**服务网络：**专业管理部门 + 科技支行 + 一级支行  
**“四专”服务：**专营机制、专属政策、专设产品、专业团队  
**科技支行：**3家  
**科技型企业贷款余额：**283.74 亿元，增幅 12.06%

- “银行 + 科研平台”金科产合作示范入选《银行业科技金融创新与发展报告》生态协同创新案例
- 科技金融实践案例入选“2024 佛山金融做好‘五篇大文章’年度案例——科技金融年度案例”

## 三农金融

**专设：**乡村振兴服务中心  
**乡村振兴特派员：**近 200 名  
**涉农贷款余额：**330.83 亿元  
**农户信用贷款余额：**70.06 亿元  
**整村授信签约用户：**3.47 亿元

- 2023 年南海区推进“百千万工程”突出贡献企业奖
- “社会力量助力‘百千万工程’突出贡献企业”

## 绿色金融

**湾区首家碳中和网点**  
**湾区首家民营制造业零碳企业**  
**央行碳减排支持工具首批扩容机构**  
**落地全省首个陶瓷行业转型双认证案例**  
**绿色贷款余额：**88.54 亿元，增幅 53.66%  
**近 3 年（2022-2024 年）绿色贷款年复合增长率：**71.09%

- “2024 年度银行家绿色金融创新优秀案例”
- 首届广东金融机构环境信息披露标杆报告

## 产业金融

**制造业专业服务团队：**34 个  
**专设：“双十园区”总监总裁服务专班**  
**创设：“FAST4.0”产业评价体系**  
**“双十园区”授信金额：**176.64 亿元；  
**贷款余额：**96.00 亿元  
**支持佛山市土地综合治理项目：**82 个；  
**授信金额：**224.50 亿元；  
**贷款余额：**85.28 亿元

- 《基于 FAST 产业评价体系的商业银行金融服务管理创新》管理成果，被广东省企业管理现代化成果评审委员会审定第三十二届广东省企业管理现代化创新成果，成为本届全省唯一一家获此殊荣的银行机构。

## 数字金融

**资产类数字金融产品：**近 100 个  
**贷款余额：**超 700 亿元  
**户数：**近 10 万户  
**线上产品：**海贷、普数贷、公司类电票等以及绿色金融产品 14 个  
**贷款余额：**超 210 亿元  
**户数：**超 7 万户

- 落地南海区首笔 500 万元数字资产融资案例

## 消费金融

**“海贷”系列贷款余额：**突破 100 亿元  
**“市民贷”贷款余额：**突破 60 亿元  
**联合优粤佛山卡服务平台推出联名信用卡**  
**获得佛山市公积金贷款业务资格并顺利发放公积金贷款**

- “市民贷”荣获“2024 佛山市民最喜爱的金融产品”

## 普惠金融

**小微企业信贷规模：**1009.95 亿元，首破千亿大关  
**中小微企业：**超 12000 户  
**民营企业：**近 5000 户  
**特色政银合作产品：**育鹰宝、数字贷、政银融保贷

- 连续四年荣获“普惠金融服务银行天玑奖”

## 社区金融

**人民币个人存款余额：**1544.25 亿元  
**个人客户：**408.28 万户  
**社区金融主题活动：**2419 场  
**网格：**87 个  
**“共建美好家园 共享宜居佛山”活动：**552 场  
**服务居民：**超 10000 人次

- 荣获“社区惠民服务热心单位”称号

## 养老金融

**国家认证适老示范网点：**8 家  
**养老金融示范服务网点：**2 家  
**养老金融小分队：**87 支  
**养老金融属性财富类产品：**10 类  
**颐享系列存款产品累计销售额：**超 3.31 亿元  
**举办养老金融社区活动：**超 1200 场  
**贴心服务老年客户：**37 万人次

- 广东省金融机构唯一荣获“养老金融示范服务机构”

# 治理篇

- ◆ 强化党建引领
- ◆ 完善公司治理
- ◆ 严守风险底线
- ◆ 坚持以人为本

## 强化党建引领

报告期内，本行坚持党对金融工作的全面领导，持续推动党建工作与中心工作有机融合，全面锻造新时代南海农商银行铁军队伍，以守土有责、守土尽责的责任心和使命感，坚定走好特色金融发展之路。

### 加强思想引领

成立南海农商银行党委党校，举办学习贯彻习近平新时代中国特色社会主义思想培训班等；通过党委理论学习中心组示范学、党委班子成员深入基层讲学、党支部书记专题党课辅导深学、党员集中交流研学、线上线下广泛宣传导学的“五学联动”模式，深入学习贯彻党的二十届三中全会精神；开展高质量发展战略转型及年度重点工作调研、管理及营销效能调研，并推动调研成果落地转化。



成立南海农商银行党委党校

### 锻造铁军作风

开展铁军作风锻造行动，出台《关于全面加强从严治党从严治行的实施意见》，通过“七一”座谈会、铁军作风检视会等方式，掀起铁军作风建设热潮；深入开展党纪学习教育，在 OA 系统首页设置“反腐倡廉”专栏，举办党章党规党纪教育培训班、清廉金融文化建设月活动，党风廉政建设全面加强。



2024 年领导干部警示教育暨党章党规党纪教育培训班

### 筑牢党建堡垒

探索基层治理新路径，创新开展党团群“三结对三带动”活动，通过结对互学、互联、互帮、互促的小组活动，带动全行在强化党建引领、为民服务、改革发展等方面创先争优；强化支部互联共建，与佛山市“百千万工程”典型村丹灶仙岗社区、季华实验室结对共建，目前党支部共建单位 83 个，实现“银社”“银政”“银企”“银校”“银科”等多领域合作。



与佛山市“百千万工程”典型村丹灶仙岗社区结对共建

## 完善公司治理

报告期内，本行深化党的领导与公司治理有机融合，持续加强公司治理顶层设计，不断完善规范运作、有效制衡、科学决策的公司治理机制，着力建设中国特色现代化金融企业公司治理体系。

### 完善治理体系

建立健全以股东大会、董事会、监事会和高级管理层为主体的公司治理结构，完善独立董事和外部监事制度，完成董事、监事增补工作，优化专业委员会设置及其成员构成；建立高级管理层履职问责机制，完善公司治理系列操作制度，进一步构建职责明晰、管理科学、运行有效的公司治理体系。

### 保障股东权益

落实股东股权管理要求，严格遵守同股同权政策；深化投资者沟通交流，设立投资者关系服务热线和电子信箱，专业耐心解答股东各类问询；依法合规履行法定信息披露义务，以投资者需求为导向做好强制披露和自愿披露，不断提升公司信息披露质量。



### 增强履职质效

本行股东大会、董事会、监事会和高级管理层勤勉履职、有效运作，认真审议和讨论社会责任相关事项，保障乡村振兴、绿色金融、普惠金融、养老金融、消费者权益保护等工作落实执行。报告期内，本行召开股东大会 3 次，审议议案 18 项；召开董事会会议 16 次，审议议案 80 项，听取报告 45 项，听取通报事项 4 项；召开监事会会议 18 次，审议议案 27 项，审阅事项 135 项，听取通报事项 3 项。



董事会会议



监事会会议

### 严守风险底线

报告期内，本行统筹发展和安全，坚持把防控风险作为金融工作的永恒主题，持续加强全面风险管理和内控合规长效机制建设，牢牢守住风险底线，为高质量发展保驾护航。

### 依法合规经营

落实外规内化机制，不断完善制度体系；强化员工合规管控，加强对信贷业务、资金业务及金融服务收费等重点领域的检查监督力度，严密防范合规风险；打造合规文化，加强法律合规教育培训，广泛开展防范非法集资宣传活动，提高员工合规意识和业务水平。报告期内，本行无重大事故、无案件发生。



2024 年度内控案防工作会议

### 强化风险管控

搭建风险管理三道防线，建立分工合理、职责明晰的风险管理组织体系；加强数字化风控建设，提升信用风险管控质效；完善账簿划分管理，优化市场风险限额指标体系，强化资金业务风险防控；完善风险偏好限额管理机制，开展内部资本充足评估工作；持续加强声誉风险、信息科技风险、合规风险等各类风险的管控力度，提升风险管理水平。

### 落实反洗钱

贯彻“风险为本”的原则，建立完善的反洗钱组织架构，健全洗钱风险管理体系；落实客户身份识别和客户洗钱风险等级管理、大额和可疑交易监测和报告工作，持续开展反洗钱宣传和培训，不断提高洗钱风险管理实效。报告期内，本行未发生重大洗钱风险事件。



开展反洗钱宣传活动

### 加强审计监督

完成内部审计体系改革，优化内部审计治理架构、内审部门职能定位并完善审计工作机制；编制内部审计规划，构建内部审计高质量发展规划框架；聚焦重点业务领域和关键人员开展审计工作，强化审计结果运用；运用模型、数据分析等工具，强化数据审计；加强审计队伍建设，推动审计监督工作提质增效。



南海农商银行内部审计体系改革工作会议

### 夯实安全生产

落实平安金融建设，推进常态化扫黑除恶斗争；加强重大节日及重要时期的检查监督，开展重大事故隐患排查整治专项行动，消除安全隐患，确保人财物安全；加强消防管理，强化安防设施，提升安全防范能力。报告期内，本行无重特大安全事故发生，获评“2024 年度银行业金融机构安全防范先进单位”。



获评“2024 年度银行业金融机构安全防范先进单位”



## 坚持以人为本

报告期内，本行坚持以人为本、人才强企理念，突出人才第一资源，尊重劳动、尊重知识、尊重人才、尊重创造，畅通员工职业发展通道，让员工共享企业发展成果。

### 支持员工发展

建立多通道人才发展体系，落实“管理序列+专业序列”双通道发展机制，完善选拔机制，严把选人用人关口，推进后备人才库、岗位轮换、外派对口帮扶等工作，进一步加强干部队伍建设。构建多层次培训体系，实施中层头雁、团队长、兵王培育工程，建立内训师队伍，搭建教培系统“小海学堂”，设立精英特训营、财智菁英汇、名师面对面、南商大讲堂四大培训品牌，提升员工专业能力。



开展 2024 年新员工素质拓展活动

### 关爱员工身心

组织羽毛球赛、趣味运动会等文体活动，开展“春节送温暖”“夏送清凉”等关爱慰问工作，坚持“困难职工定期访、住院职工随时访、职工家中遇有特殊困难及时访”的“三必访”制度，提升员工幸福感；优化员工体检方案，为员工投保综合人身保险附加住院医疗保险、职工医疗互助保障计划及补充医疗保险托管基金等，开展职工健康讲座、中医问诊咨询讲座、三伏天灸贴敷等活动，提升员工福利保障水平。



开展趣味运动会活动

05

# 社会篇

- ◆ 勇当地方金融主力军
- ◆ 提升金融服务可得性
- ◆ 加强消费者权益保护
- ◆ 热心回馈社会各界

## 勇当地方金融主力军

### 全力支持制造业当家

作为地方金融主力军，我行始终坚守支持服务实体经济的经营定位，积极响应政府政策部署，持续加大制造业贷款投放力度。截至 2024 年末，全行制造业贷款余额 487.6 亿元。

### 开展专项行动， 专业赋能制造业 高质量发展

启动“秋风送爽”支持制造业专项行动，在授信政策、考核激励、利率定价、产品开发等方面进一步优化制造业服务机制和方式。

### 优化服务机制， 集聚资源支持 制造业发展

构建“1+4+4+20”制造业金融服务体系，发布产业金融 4.0 服务方案，新增“制造业占比”“新质生产力”评价维度，丰富“FAST”产业评价指标体系，推动各项信贷政策、资源向制造业集聚。

### 创新产品服务， 精准服务制造业 金融需求

推出 6PS 产业金融服务魔方，为制造业企业提供差异化、综合化、一站式的全生命周期金融服务方案，支持制造业企业加速提档晋级。

### 全力支持各级重点项目建设

截至 2024 年末，我行支持佛山市内各级重点项目 139 个，授信金额 308.14 亿元，贷款余额 148.62 亿元。其中，支持省级重点建设项目 7 个，累计授信 20.11 亿元，贷款余额 11.93 亿元；支持市级重点建设项目 23 个，累计授信 38.55 亿元，贷款余额 18.26 亿元。

### 全力支持国资国企做优做强

截至 2024 年末，我行支持佛山市内国资参股或控股企业授信金额合计 291.69 亿元，贷款余额 147.78 亿元。

#### 优化组织 领导体系

成立由总行行长担任组长的国资国企金融服务领导小组，负责决策指导和统筹协调；通过建立驻点办公机制、八大市属企业集团服务专班等措施，不断深化国资背景企业金融服务对接机制。

#### 完善配套 服务机制

从专项政策、专业团队、专项额度、专属产品及服务等维度，为国资国企提供有针对性、全方位的综合金融服务方案，全力满足国资国企金融服务需求。

#### 加强金融 服务对接

搭建“八大市属企业集团及国资背景企业金融服务对接机制”，由主办、协办经营机构协同推进金融服务对接，满足各项业务需求。



### 全力支持科技创新和新质生产力发展

我行紧跟佛山市实施创新驱动发展战略，将科技金融作为全行业务发展的重要模块，在支持科技创新和培育新质生产力相关领域主动作为，全力支持地方经济和科技金融发展。截至 2024 年末，全行科技型企业贷款余额 283.74 亿元。

#### 优化组织架构 顶层设计



成立科技金融部，搭建“专业管理部门+科技支行+一级支行”的总分支联动服务网络。

#### 持续深入 “银行+政府” 合作

围绕科创团队及科技企业全生命周期发展特点，推出“益企创”“佛高区创新积分”专属融资服务方案，推动产业与科技融合发展。

#### 加强 “银行+科创平台” 合作

与季华实验室、仙湖实验室以及南海区五大科创平台签订战略合作协议。



### 提升数据 赋能评价能力

围绕技术创新、知识产权、团队背景、成长潜力四大维度超过 30 项科技专属评价指标，优化完善“北斗七星-科创企业评价体系”，全面评价企业发展实现精准画像。

### 创新科技 金融产品服务

推动落地南海区首笔数据资产融资；协同佛山市市场监督管理局深入探索商业秘密融资领域，助力佛山落地全省首笔商业秘密质押融资。

### 做好多渠道宣传 金融服务

与多个行业协会、服务平台、综合管理机构达成战略合作关系，组织参与各类金融推广及交流活动，年内累计参与超 40 场次，服务覆盖科技人才及企业超 2,000 人次。



## 提升金融服务可得性

### 深耕普惠金融

我行积极贯彻落实普惠金融发展相关决策部署，强化小微企业、民营企业等普惠领域的金融服务，持续增强普惠金融服务可得性。截至报告期末，全行小微企业贷款余额 1009.95 亿元，首次突破千亿元大关。

### 持续丰富 普惠金融服务体系

一是联合佛山市政府服务和数据管理局、广州数据交易所开展数字资产融资领域创新探索，落地南海区首笔数据资产融资；二是在佛山市市场监督管理局的支持指导下，以推进全国首批商业秘密保护创新试点城市建设为契机，成功落地全省首笔商业秘密质押融资。

### 持续深化 对外协同联动服务

一是促进“政府+银行”合作再上新台阶，先后与佛山高新区管委会建立合作关系，打造“创新积分贷”金融服务方案；二是与三水区政府签订知识产权质押融资战略合作协议，为三水区企业提供知识产权质押贷款 20 亿元；三是协同区科技局、区生产力促进中心共同推出“益企创”系列金融服务，与佛山市知识产权保护中心开展合作，每周定期安排专人到佛山市知识产权保护中心综合服务窗口驻点。

### 积极响应 小微企业融资 协调工作

全国小微企业融资协调机制建立以来，我行迅速落实多项措施：一是层级动员部署形成全行工作机制；二是出台《支持落实小微企业融资协调机制十五条工作措施》，以制度保障机制运行；三是组建网格行动小组，对各镇街“推荐清单”内企业积极对接。截至 2024 年 12 月末，我行在本次行动中走访企业客户超 3000 户，授信金额超 40 亿元。

## 助力乡村振兴

我行积极贯彻落实国家关于全面推进乡村振兴的战略部署，在全省“百千万工程”中积极发挥金融力量。截至报告期末，全行涉农贷款余额 330.83 亿元，比上年末增加 29.34 亿元，增长 9.7%。

### 创新推出“农匠贷”产品

推出专门服务于本地涉农代表企业和个人的“农匠贷”产品，专注于服务农业领域领军人，根据乡土专家、乡村工匠、重点农业龙头企业等名单建立“农匠贷”服务储备库，累计向农业领域领军人及其企业放款近八千万元。



### 开展乡村产业专项宣传

全年累计通过“百县千镇万村高质量发展工程”现场会、全市 2024 年金融支持“百县千镇万村高质量发展工程”宣介会、中国农民丰收节主会场活动、南海区金融行业协会业务资源分享会（农业食品康养产业融资项目）等场景进行乡村振兴政策宣传。



其中，2024 年 9 月我行报送的《南海农商以金融为翼，助力佛山文旅腾飞》成功入选全省文化旅游与金融合作典型案例，是全省唯一一家入选典型案例的农商银行。

## 践行金融为民

我行积极践行金融为民，坚持服务普惠民生，始终把满足人民日益增长的优质金融服务需求作为出发点和落脚点，不断深耕社区金融服务，助力提升民生消费水平。

### 完善养老金融服务



**一是丰富养老金融产品。**推出“颐享系列”个人养老产品，推出“安颐存”“精颐存”“敬老存”系列存款产品，创新发行首款面向养老服务机构个人客户的存款产品，满足老年客户资产稳健增值的财富管理需求。

**二是畅通养老金融渠道服务。**佛山市内开通 9 家社保“镇村通”示范服务网点，设置无障碍绿色通道 122 条，推出关爱版手机银行和网点超级柜台大字版，配备 156 台“粤智助”超级柜台和超 140 台社保卡即时发卡设备，设置老年客户关怀服务热线，打造“有窗口、有设备、有人员、有指引”的“适老服务圈”。

**三是强化异业合作。**与广东桃苑大健康产业运营有限公司达成战略合作，助力地方养老服务产业经济发展；与超 150 个商家建立优惠合作，为银发客户提供多个场景优惠活动。

深化社区  
金融服务



一是携手佛山市住建局开展“共建美好家园 共享宜居佛山”社区宣传活动，以及“美好家园”社区体验营线下活动，为居民带来“家门口”社区金融服务。

二是组织开展“惠民金融零距离，赋能美好新生活”社区金融系列活动，以重要节日或关键时点为纽带，举办新春送福、名校学霸面对面、少儿财商、助力奥运、庆中秋、贺国庆等活动。

三是面向儿童客户、工薪客群、商户客群、社保卡客群、养老客群等，重点推出宝贝存单、亲情存单、甜蜜存单、锦鲤存单四大类型社区金融个人存款产品，上线社区金融服务站，整合产品、活动、权益和金融知识资讯查询及咨询服务，为客户提供一站式社区金融服务体验。

升级网点  
服务品质



一是推动网点服务标准获得国家认可，全行 100 家国标网点通过审查认证，展现了我行良好的社会形象和优质的服务质量。

二是开展 2024 年南海农商银行星级服务评选活动，通过发挥服务标杆引领作用，全面提升我行服务质量。

三是开展网点文明服务专项行动，通过打造服务文化、改善服务环境、完善服务设施、优化服务流程、提升服务技巧、提升工作效能、强化客户关爱、加强服务督导、推进养老金融服务、推进社区金融服务、打造金融服务标杆等十一条措施，促进文明服务理念传播，推进服务场景创新，树立良好的品牌形象。

提升金融  
服务便利性

一是大力推广数字人民币业务。一方面，积极宣传数字人民币，开展数字人民币专题营销活动，引导客户开通数字人民币个人钱包，并绑定我行银行卡进行消费支付，扩大数字人民币客群规模；另一方面，积极拓展数字人民币应用场景，开展收单商户数字人民币业务改造，围绕客户衣食住行等场景，加快应用推广，实现支持微信、支付宝、银联和数字人民币多渠道支付，进一步丰富客户支付渠道。

二是不断完善电子渠道服务功能。优化掌上缴费平台，新增一键补扣、多证件类型签约、电子收据、电子回单等功能；依托悦农缴费平台，实现非税联网缴费，客户无需临柜即可进行行政事业性收费、交通违章罚款等费用缴交，节省客户排队等待时间；新增手机银行扣划款业务签约功能，实现业务全程线上办理，一键签约即可享受水费、物业费、租金等费用代扣服务。

## 加强消费者权益保护

### 完善消保治理体系

本行秉持“以客户为中心”的理念，坚守金融为民初心，优化消费者权益保护工作体系，构建齐抓共管的消费者权益保护新格局，为消费者打造安全、放心、优质的金融服务环境。

· 搭建总行部门及各支行协同配合、分工履职的消费者权益保护管理体系，及时加强内部沟通、总结和汇报，形成全行齐抓共管、协同联动的新格局。

· 主动做好各项信息披露和价格公示，按要求对调整的服务价目表进行公示，及时披露与消费者权益保护相关的经营信息、金融产品、服务信息以及其他信息。

· 有序组织各层级员工开展消费者权益保护专题教育培训，不断强化员工消费者权益保护意识，进一步提高员工的业务水平和服务质量。

· 组织开展高级管理人员消保履职年活动，解决工作难点痛点，搭建沟通交流平台，推动消费者权益保护文化深入人心。



### 切实保障消费者权益

报告期内，本行共接收投诉 354 宗，主要分布在南海区，投诉内容主要集中在银行卡业务和贷款业务，全部按规定完成处理，办结率 100%。同时，本行持续完善投诉处理制度体系，优化服务流程，切实解决客户合理诉求，不断提升客户满意度。

· 夯实主体责任，形成工作联动。强化组织领导，形成“总行消保中心统筹协调、总行各条线部门归口管理、支行跟进执行”的三级联动机制。

· 畅通投诉渠道，优化投诉渠道信息公示，完善纠纷化解机制，提升投诉管理质效。

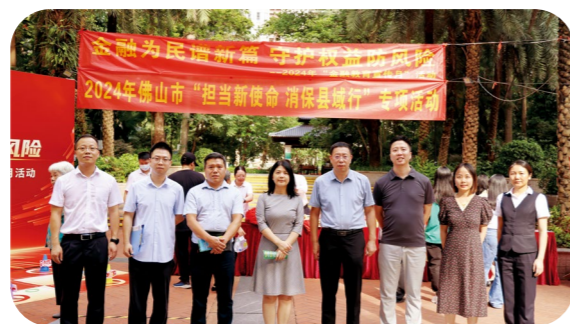
· 推进重点投诉问题整治，从产品、制度、流程等方面深挖问题成因，强化问题导向和目标导向，实行投诉源头治理。

### 打击治理电信诈骗

我行始终将打击治理电信网络诈骗作为重要社会责任，2024 年全年，网点共拦截电信网络诈骗案件 25 例，为客户成功挽损 252.18 万元，风险防控效果显著。

### 重视消保教育宣传

本行以提升公众金融素养为己任，构建多维度、立体化的金融教育宣传体系，通过常态化、特色化的教育宣传活动，将金融知识送到百姓身边，营造和谐健康的金融消费环境。



· 组织开展“3·15”金融消费者权益保护教育宣传活动、“金融教育宣传月”活动等大型金融知识教育宣传活动，不断提升老百姓在金融活动中的获得感和幸福感，切实保护金融消费者的权益。

· 在营业网点建立日常宣传教育阵地，结合户外“五进入”及官网、官微等开展多层次、差异化的常态化教育宣传活动，倡导理性金融消费理念，强化公众金融消费安全意识。

### · 科技赋能，强化风险防控体系。

我行持续开展数据分析，优化交易监测模型，持续加强行内对异常交易及异常账户的精准识别和拦截能力建设。2024 年共拦截涉案账户 56 户、拦截可疑资金 66.84 万元。同时，强化账户开立和交易环节的风险管控，从源头遏制电信诈骗。

### · 精细管理，落实账户分类分级。

2024 年，我行不断完善科学的账户分级分类管理体系，实现精准风控。

根据客户身份特征、交易习惯、资金流向等指标，对账户划分五类风险等级并持续实施差异化非柜面额度调优。

### · 警银联动，构建反诈共治格局。

2024 年，邀请市区两级机制办资深反诈警官开展反诈知识讲座 3 场，覆盖人数超 600 人次，各支行开展二次培训 42 场次，覆盖全行客户经理岗及网点人员，全行反诈意识显著提升。



### 真情关爱特殊群体

本行积极践行社会责任，提供有温度的金融服务，打造无障碍、适老化的金融服务环境，让特殊群体平等享受安全、便捷、有尊严的金融服务。

- 122 个网点设有无障碍坡道，可为客户提供轮椅上落等服务。
- 223 个网点可提供无障碍人员服务，网点显眼位置设有无障碍设施标识，客户拨打网点服务电话可获得专门服务。
- 网点自助设备配有清晰明确的操作指引，可为听障人士提供操作指引服务。
- 方便视障人士携带导盲犬出入。
- 8 家适老网点被评为“适老示范网点”。



### 热心回馈社会各界

#### 慈善捐助

· 积极参与“金融赋能绿美佛山·共建共享岭南金融林”活动，向佛山市慈善会捐赠 330 万元“绿美佛山 1 人 1 天 1 元”慈善基金，其中 310 万元参与共建共享高明区更合镇的“岭南金融林——南海农商行林”项目。同时，发动广大职工积极参与“绿美佛山 1 人 1 天 1 元”慈善基金行动，共计捐赠款项 10.26 万元。



· 积极响应佛山市金融工作局关于倡议支持永固镇乡村振兴工作的捐赠活动，向佛山市慈善会捐赠 4.3 万元，为永固镇中心小学建造书法室；发动员工积极参与佛山市红十字会“5.8 人道公益日”、佛山市南海区慈善会第十三届“慈善手牵手·爱心书包送万家”活动、佛山市南海区慈善会 2024 年“6·30”助力乡村振兴活动等，共计捐赠款项 10371.06 元。

#### 社会公益

· 组织员工开展无偿献血活动，合计献血量达 19090 毫升。近十年来（2014 年至 2024 年）共计组织 881 人次参与无偿献血，献血总量 283710 毫升。荣获佛山市卫生健康局和佛山市红十字会授予的“2023 年度佛山市无偿献血促进奖”和“2021—2022 年度南海区无偿献血先进单位”等荣誉称号。

· 180 个工会户外劳动者爱心驿站开放，为户外劳动者歇脚停靠提供便利场所和贴心服务。制定工会户外劳动者爱心驿站服务工作指引，统一规范驿站的规划设计、运行管理等，确保安全运行和良好客户体验。2024 年，工会户外劳动者爱心驿站共服务约 28000 人次，平均每周服务约 540 人次。



## 志愿服务

· 2024 年，全行党员深入社区开展普惠金融服务、乡村绿化、环境整治、登革热防控、走访慰问、巡河护河、创熟治理等志愿服务活动超 200 场，慰问一线骑手、老党员等超 2300 人次。多个党支部被共建单位授予“友好合作单位”“优秀共建治单位”等荣誉称号。



· 2024 年，我行广泛发动党群团力量，组织全行 41 个党团组织深入到佛山南海、禅城、三水 3 区开展 52 场植树造林、种花种菜、环境美化等志愿服务活动，种植各类苗木超 2200 株，参与活动志愿者超 500 人次，共同为佛山打造“逢花见树遇山水，半城山水满城绿”的绿美家园贡献力量。



# 环境篇

◆ 绿色运营  
◆ 绿色金融  
◆ 环境保护

## 环境保护

本行不属于环境保护部门公布的重点排污单位。

### 环境信息披露

本行积极贯彻落实国家“双碳”战略，建立健全绿色金融发展长效机制，推动绿色金融产品创新，推进绿色金融系统建设，持续提升绿色金融服务能力，加快推动经济绿色低碳转型。作为粤港澳大湾区环境信息披露 13 家试点金融机构之一，在中国人民银行的指导下，本行率先探索开展环境信息披露试点工作，持续完善环境信息披露管理机制和工作流程，定期开展环境信息披露，不断提升环境信息披露报告质量。

本行环境信息具体内容请参阅公司另行发布的《南海农商银行 2024 年度环境信息披露报告》。

## 绿色金融

绿色发展是国家战略所向，本行积极践行绿色金融，助力双碳目标，为生态经济协同发展增添金融动能。截至 2024 年 12 月末，我行绿色贷款余额 **88.54 亿元**，对比年初增加 **30.92 亿元**，增速达 **53.66%**。

### 完善绿色金融组织架构

本行专设**绿色金融服务中心**，有效加强对地方产业客群的绿色转型引导和服务。制定绿色金融五年发展规划、发展实施方案，搭建**绿色信贷审批绿色通道**，不断提升绿色金融服务能力。构建**特色化、专属化绿色贷款业务流程**，将绿色金融纳入“优先支持”层级，优先准入、审批和发放。

### 制定绿色金融战略规划

2024 年，我行印发《**绿色金融发展规划**》，明确未来的发展实施路径和重点工作任务。未来五年，我行将以打造**区域内领先的“绿色银行”**为愿景，在组织架构、制度体系、产品服务、风险管理、流程管理、运营管理、文化塑造、信息披露八个方面发力，搭建绿色金融长效机制。

### 探索绿色发展鲜活实践

作为广东省陶瓷行业转型金融团体标准参编单位，我行在广东省人行的指导下，与省绿金委、广州碳排放权交易中心等单位联合起草广东省陶瓷行业转型金融团体标准，落地**全省唯一“主体+项目”转型双认证案例**并纳入全省优秀案例汇编，为地方中小银行绿色发展贡献“南海智慧”和“南海力量”。

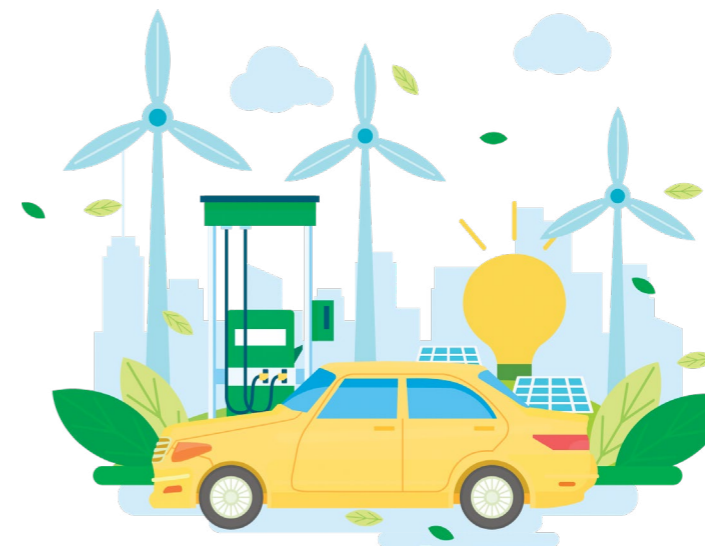
### 搭建立体化绿色金融产品服务体系

一是推出**“绿融通”**服务品牌，构建“减降惠通达”的绿色品牌文化内涵，聚焦“绿融低碳”“绿融环境”“绿融万企”“绿融万家”“绿投未来”等五大服务场景，搭建立体式、全流程、全覆盖的绿色金融产品服务体系。

二是创新绿色金融服务产品，推出低碳转型贷、绿色建筑贷、碳减排支持贷、美丽池塘贷、清洁能源贷、绿动卡等特色产品。

### 塑造绿色银行品牌形象

参编广东省陶瓷行业转型金融标准并落地**首个双认证案例**；接受广东卫视“以绿色银行为愿景，用心写好绿色金融大文章”主题新闻采访；受邀参加中国金融学会高级培训班、第六届粤港澳大湾区金融发展论坛、2024 年中国金融学会绿色金融专业委员会年会等重要活动，并分享绿色金融实践；荣膺“2024 年度银行家绿色金融创新优秀案例”“首届广东金融机构环境信息披露标杆报告”等大奖，绿色金融品牌形象逐步提升。



## 绿色运营

本行于 2021 年制发《关于开展绿色办公行动的通知》，从办公、饮食、出行等维度提出绿色运营具体要求，通过自上而下的管理方式，将绿色营运管理责任落实到基层，提出各支行因地制宜制定切实可行的绿色运营实施方案。

2024 年，本行印发《以绿色促发展 以实干显担当》绿色低碳办公倡议书，积极响应国家绿色低碳发展倡议，号召全体员工持续践行绿色低碳办公新风尚。

### 坚持低碳运营

一是加强业务用车管理。坚持合理使用业务用车要求，集体外出公务活动提倡合乘业务用车，提高用车效率。

二是强化节能节水日常监督管理。总行大厦用水、用电、使用空调设备和办公设备继续坚持实行“三控一节能”，持续完善用电管理，提倡合理使用空调设备，推行办公设备节能管理，持续加强用水管理。

三是提升绿色办公管理水平。一方面不断完善无纸化办公应用，逐渐提高办公场景电子替代率，减少办公用纸使用量。另一方面不断优化会务管理，从会场布置、物料、宣传、饮用水等环节入手，践行绿色、环保、可重复使用的会务理念，减少会务消耗，提高会务效能。

### 推动绿色基建

一是在基建项目中积极采用资源利用率高、可再生及低资源消耗的复合型材料，强化绿色环保材料的应用。

二是优化电子设备采购，采购低功耗绿色环保电子产品。

三是严格执行建筑节能设计标准、积极采用新型材料，把好绿色低碳节能关，在新装修项目中使用高效节能 LED 灯具、安装符合国家能耗标准的空调机及其他设备。

四是推动低耗环保设备设施改造，全面推进节能减排。

### 做好绿色宣传

一是通过企业微信、官方公众号、订阅号、海报等线上线下渠道开展形式多样的绿色宣传活动，积极引导员工践行低碳生活。

二是完善细节管理，通过在水电、空调、电梯等日常办公资源使用场景中，从细节处引导员工形成绿色环保理念，养成节约习惯。

三是提倡、引导勤俭节约用餐。从配菜、取餐、就餐等重要环节着手，不断优化饭堂管理，持续开展“光盘行动”，减少食物浪费，加强宣传教育，引导员工养成良好生活习惯。

