

2025 南海农商银行 社会责任报告



南海农商银行
NRC BANK

24小时客服热线：(0757) 960123



微信公众号



微刊百事通

地址：广东省佛山市南海区桂城南海
大道北26号南海农商银行大厦
邮编：528200



南海农商银行·地方金融主力军·一行服务一城

目录 CONTENTS

01

编制说明



2-3

02

关于我们

- ◆ 公司简介
- ◆ 组织架构
- ◆ 发展战略
- ◆ 关键绩效
- ◆ 年度荣誉



4-14

03

治理篇

- ◆ 党建引领强根基
- ◆ 优化治理提质效
- ◆ 坚守风险筑防线



15-21

04

社会篇

- ◆ 金融“五篇大文章”出新出彩
- ◆ 四大特色领域亮点纷呈
- ◆ 金融消费者权益保护扎实有力
- ◆ 社会公益慈善温暖前行
- ◆ 关爱员工全面发展



22-44

05

环境篇

- ◆ 环境保护
- ◆ 绿色运营



45-封三

01 编制说明

编制说明

报告期间: 2025年1月1日至2025年12月31日。

报告周期: 年度报告。

报告范围: 本报告披露范围包含广东南海农村商业银行股份有限公司总行及辖内分支机构，特殊情况另行说明。

数据说明: 本报告所披露的各项数据与信息主要通过以下方式获取：本行内部相关统计报表，日常梳理、总结的可持续发展实践案例，基于报告框架的定性与定量信息采集。除特别说明外，报告所披露的财务数据均来自《南海农商银行2025年年度报告》；为了提供数据和信息的可比性，补充了部分历史数据。

除特别说明外，本报告中所涉及的货币金额以人民币作为计量币种；如出现总计数与所加总数值总和尾数不符，均为四舍五入原因所致。

编制依据: 本报告根据原中国银行业监督管理委员会办公厅《关于加强银行业金融机构社会责任的意见》（银监办发〔2007〕252号）、《银行保险机构公司治理准则》（银保监发〔2021〕14号）、中国银行业协会《中国银行业金融机构企业社会责任指引》（2009年1月12日）等规定进行编制。

发布形式: 本报告以电子版的形式发布，电子版可在本行官方网站（网址：<http://www.nanhaibank.com/>）下载。

指代说明:

人民银行: 中国人民银行

本行、南海农商银行: 广东南海农村商业银行股份有限公司

总行: 广东南海农村商业银行股份有限公司总行机关

股东大会: 广东南海农村商业银行股份有限公司股东大会

董事会: 广东南海农村商业银行股份有限公司董事会

监事会: 广东南海农村商业银行股份有限公司监事会

公司章程: 广东南海农村商业银行股份有限公司章程

报告期内: 自2025年1月1日起至2025年12月31日为止的期间

报告期末: 2025年12月31日

编制单位: 广东南海农村商业银行股份有限公司

地址: 佛山市南海区桂城街道南海大道北26号

邮编: 528200

电话: 0757-86319635

传真: 0757-86229213

邮箱: fqr@nanhaibank.com

关于我们

- ◆ 公司简介
- ◆ 组织架构
- ◆ 发展战略
- ◆ 关键绩效
- ◆ 年度荣誉

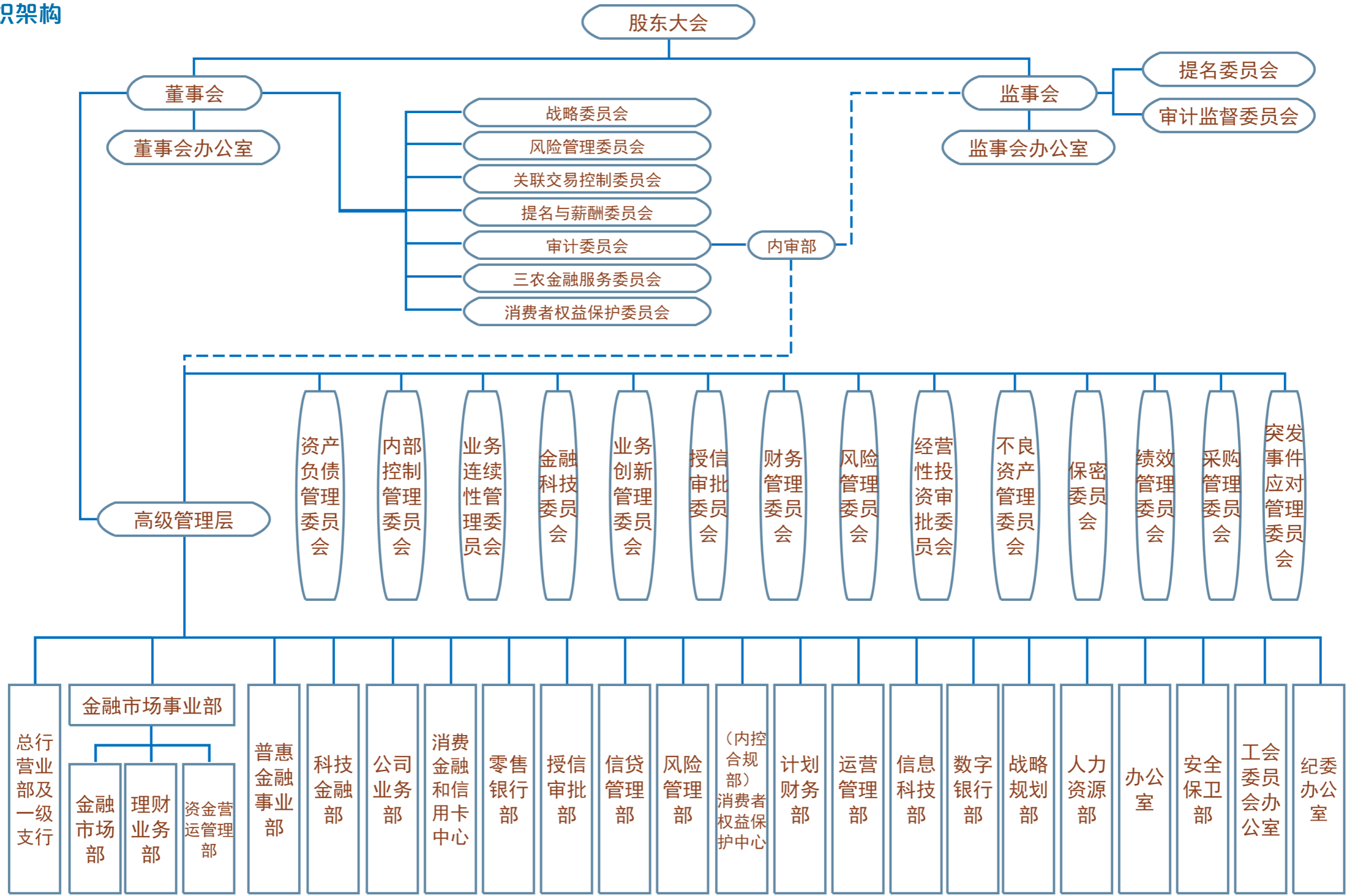
关于我们

公司简介

南海农商银行前身是成立于 1952 年的南海农村信用社，2011 年 12 月 23 日，南海农商银行完成改制挂牌开业，是佛山市第二家、广东省内第十一家农商银行。挂牌开业以来，在上级监管部门和社会各界的关心支持下，南海农商银行坚持以服务实体经济为导向，以业务发展为重心，积极创新，大胆开拓，为地方经济社会发展和改革开放事业做出了重要的历史性贡献。截至报告期末，南海农商银行共有从业人员 3622 人，在佛山全辖设有 214 家营业网点，其中在三水和禅城区共设有 2 家支行和 3 家分理处，是南海区从业人员及营业网点最多、服务范围最广的银行，已成长为华南地区具有较强竞争力和影响力的中小银行之一。



组织架构



发展战略

企业使命

践行金融为民，服务地方发展，成就客户价值。

战略愿景

致力打造服务南海、助力湾区，坚持金融为民理念、坚守地方金融主力军定位、坚定普惠金融价值追求的**现代精品数智农村商业银行**。

发展策略

推进“1+3+3+6+8+8”高质量发展体系建设：

“1”个中心：即坚持中国式现代化地方金融高质量发展道路。

“3”大基石：即党的领导，公司治理，金融监管。

“3”大导向：即市场化导向，普惠导向，合规导向。

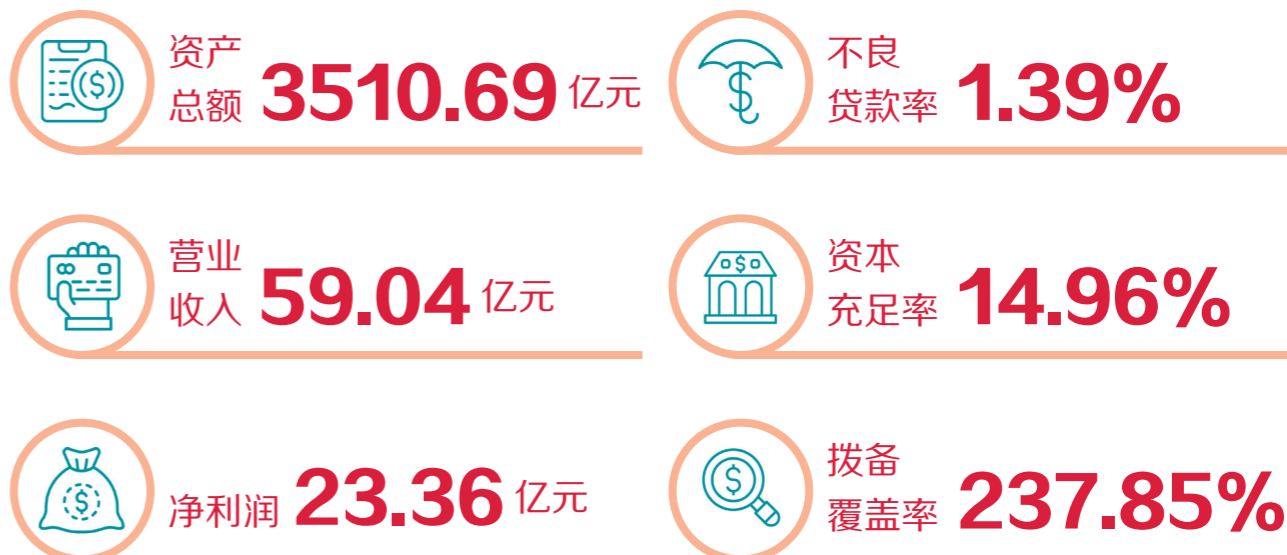
“6”项原则：即金融为民、质量为纲、以人为本、守正创新、合规经营、自我约束。

“8”大支柱：从治理体系、管理体系、业务体系、风控体系、服务体系、数智体系、创新体系、文化体系等八个方面提升本行管理的有效性和完备性。

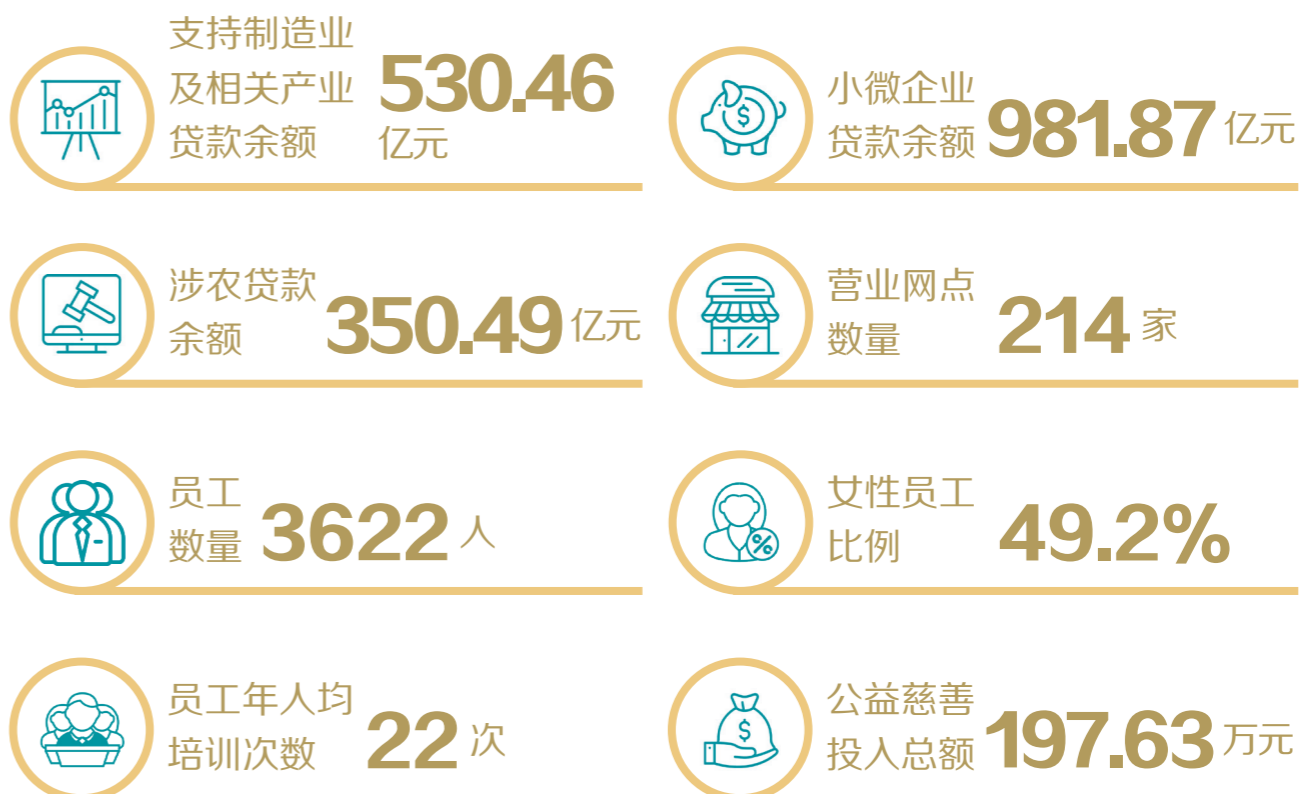
“8”大工程：聚焦党建融合、管理筑基、业务协同、风险管理、服务升级、数智转型、创新赋能、文化建设等重点领域，精准施策，推进本行高质量发展落地实施。

关键绩效

经济绩效



社会绩效



环境绩效



年度荣誉

- 1 在国际权威财经媒体英国《银行家》杂志 (The Banker) 发布的“2025 年全球银行 1000 强榜单”中，**本行位列第 395 名，连续 9 年进入全球银行 500 强，连续 6 年位居全球银行 400 强。**
- 2 在中国银行业协会发布的“2025 年中国银行业前 100 名单”中，**本行位列第 79 名，连续 10 年荣膺中国银行业 100 强。**
- 3 在中国企业联合会、中国企业家协会发布的“2025 中国服务业企业 500 强”榜单中，**本行位列第 401 位。**
- 4 在广东省企业联合会、广东省企业家协会发布的“2025 广东企业 500 强”名单中，**本行位列第 208 位。**
- 5 在佛山市企业联合会、佛山市企业家协会发布的“2025 年佛山企业 100 强”榜单中，**本行位列第 30 名。**
- 6 在 2025 佛山经济年会暨人工智能应用创新大会上，本行凭借较强的综合实力和地区传播影响力**连续 8 年斩获“佛山最具口碑银行”称号**，并凭借在服务地方经济、推动产业创新中的卓越实践与突出贡献**获得“2025 年度佛山金融业赋能新质生产力标杆”奖项。**

7 佛山市南海区经济促进局表彰 2024 年佛山市南海区经济突出贡献百佳企业。本行荣获 2024 年度佛山市南海区“经济突出贡献百佳企业”称号。

在由中共佛山市委金融工作委员会主办的佛山金融系统首届创新与实践大赛暨我为“再造一个新佛山”建言献策活动中，本行凭借卓越创新实力和突出服务成效，一举斩获两项特等奖、一项一等奖、一项“最佳创新奖”，并荣膺“优秀组织单位”称号。

8

9 在由上海金融与发展实验室、浦江中小银行论坛主办的“2025 浦江金融与发展论坛”上，本行《“银行 + 科创平台”金科产合作示范》入选《银行业科技金融创新与发展报告》生态协同创新案例。同时，本行荣获“商业银行管理能力 - 混合类理财管理奖”。

在证券时报主办的“2025 中国金融机构年会”中，本行凭借在普惠金融方面的优异表现，斩获“2025 年度普惠金融服务银行天玑奖”，连续 5 年荣获该奖项。

10

11 在由中国人民大学主办的“数智引领，普惠新局——2025 中国普惠金融国际论坛暨人大老博士论坛”上，本行凭借普惠金融数字化创新产品“普数贷”成功斩获“普惠金融产品创新奖”。

在 2025 “中国普惠金融行”广东银行业普惠金融创新实践大会上，本行普惠金融数字化创新产品“普数贷”入选“广东银行业普惠金融创新实践优秀案例”名单。

12

13 在由财经媒体《金融界》主办的“服贸会·2025 全球金融品牌大会”上，本行凭借养老金融服务领域的创新实践成果，荣获“燕梳奖·养老金融优秀案例”奖项，成为该奖项中唯一获评的银行机构。

本行凭借在国际业务报文处理方面的卓越表现，获得由美国银行颁发的汇款直通率奖项——“2024 年汇款直通率卓越奖”。

14

15 本行凭借在政金债承销业务方面的突出表现，荣获国家开发银行“2024 年金融债最佳进步奖”、中国农业发展银行“2024 年创新领航奖”和中国进出口银行“2024 年推进高水平对外开放奖”。

在中央国债登记结算有限责任公司发布的 2024 年度中债成员业务发展质量评价结果中，本行荣获债券交易投资类“自营结算 100 强”称号，连续 2 年荣获该称号。

16

17 在由普益标准举办的“2025 资产管理与财富管理行业发展大会暨第五届‘金誉奖’颁奖典礼”上，本行“盛通理财”聚金宝 2 号凭借良好的综合实力和稳健的业绩回报获评“优秀现金管理类银行理财产品”。

在 2025（第九届）中国客户服务节上，本行客服团队荣获“最佳幸福团队”称号。

18

19 在 2024 年度国家级金融领域企业标准“领跑者”榜单中，本行制定的 Q / NRCB004-2024《移动金融客户端应用》荣获由中国互联网金融协会评估的 2024 年企业标准“领跑者”称号。

在全国群众体育先进单位先进个人、全国体育系统先进集体先进个人表彰大会上，国家体育总局授予本行“2021-2024 年度全国群众体育先进单位”称号，也是广东省唯一获此殊荣的银行机构。

21 在由公安部刑事侦查局举办的第三届全国反诈短视频大赛中，本行反诈短视频《防范诈骗你我同行》荣获优秀短视频奖。

佛山市商务局等六部门联合主办 2025 “悦购佛山”系列促消费暨佛山夜间消费节活动。活动现场，本行荣获“2024 年度佛山市移动支付下沉乡镇建设先进单位”荣誉称号。

23 在由佛山市委宣传部主办、市“百千万工程”指挥部办公室指导的“奋进‘百千万’启航新征程——我和我的佛山”2024 优秀短视频评选中，本行短视频《金融助力绿美佛山》获评优秀作品奖。

本行荣获由佛山市文化广电旅游体育局授予的“热心支持佛山篮球事业单位”称号。

03 治理篇

◆ 党建引领强根基
◆ 优化治理提质效
◆ 坚守风险筑防线

党建引领强根基

报告期内,本行始终坚持党对金融工作的全面领导,牢牢把握金融工作的政治性、人民性,持续推动党建工作与中心工作有机融合,坚定走好特色金融发展之路,深化锻造新时代农商铁军队伍,以党建引领为高质量发展注入强大“红色动能”。

强化思想引领

深学细悟党的二十届四中全会精神,通过“第一议题”、中心组学习、专题宣讲会、“三会一课”等形式,推动全会精神深入人心;成立党委宣传部,加强宣传统筹能力;发挥本行党委党校作用,举办 11 个主体班次培训,开展 13 期干部员工履职能力提升班和 17 期金融业务能力提升班,全年共培训党员、干部超 6400 人次,干部思想教育全面加强。



深化作风建设

深入贯彻中央八项规定精神学习教育,开展党委领导班子学习教育读书班等学习研讨近 600 场;召开全行党风廉政建设和反腐败工作会议暨警示教育会,增强党员干部的纪律意识;出台铁军作风锻造行动方案 2.0 版,开展铁军先锋领题攻坚等主题宣传,各党支部领办铁军攻坚项目 71 个。



筑牢党建堡垒

深化党建共建,开展走访慰问、金融便民等志愿服务活动近 200 场,共 11 个党支部获评社区“优秀共建单位”“友好共建单位”称号;落实党组织和党员“双报到”机制,组织超 1200 人次下沉佛山 50 余个社区开展蚊媒防控志愿服务超 130 场,获得上级党委通报表扬。



优化治理提质效

报告期内，本行深化党的领导与公司治理有机融合，持续加强公司治理顶层设计，不断完善规范运作、有效制衡、科学决策的公司治理机制，着力建设中国特色现代化金融企业公司治理体系。

完善治理体系

建立健全以股东大会、董事会、监事会和高级管理层为主体的公司治理结构，不断完善独立董事和外部监事制度，依法合规完成董事、监事增补工作，持续优化专业委员会设置及其成员构成；修订完善《公司章程》《关联交易管理办法》等法人治理制度，提高公司治理制度完备性，进一步构建职责明晰、管理科学、运行有效的公司治理体系。

保障股东权益

落实股东股权管理要求，严格遵守同股同权政策；深化投资者沟通交流，设立投资者关系服务热线和电子信箱，专业耐心解答股东各类问询；依法合规履行法定信息披露义务，以投资者需求为导向，持续做好强制披露和自愿披露，不断提升公司信息披露质量。



增强履职质效

本行股东大会、董事会、监事会和高级管理层认真贯彻落实国家宏观调控政策和监管要求，勤勉履职、有效运作，认真审议和讨论社会责任相关事项，保障乡村振兴、绿色金融、普惠金融、养老金融、消费者权益保护等工作落实执行，助力环境、社会、治理协同发展。报告期内，本行召开股东大会 2 次，审议议案 12 项、审阅报告 7 项；召开董事会会议 13 次，审议议案 71 项、听取报告 37 项、听取通报事项 6 项；召开监事会会议 10 次，审议议案 26 项、审阅事项 112 项、听取通报事项 8 项。



坚守风险筑防线

报告期内，本行统筹发展和安全，坚持把防控风险作为金融工作的永恒主题，持续全面加强风险管理和内控合规长效机制建设，牢牢守住风险底线，以高水平安全护航高质量发展。

依法合规经营

做好内控案防部署，强化合规机制建设，健全内部控制体系，加强员工合规管控，严密防范合规风险；打造合规文化，加强法律合规教育培训，广泛开展防范非法金融宣传活动，提高员工合规意识和业务水平。报告期内，本行无案件、无重大操作风险事件发生。



强化风险管理

搭建风险管理三道防线，建立分工合理、职责明晰的风险管理组织体系；强化风险管理顶层设计，编制《2026-2030 年风控体系战略规划》《2026-2028 年全面风险管理工作纲要》，引领稳健发展；深化制度建设，制定并落实年度风险偏好政策，保持监管评级稳定。

履行反洗钱义务

持续健全反洗钱内控制度体系，完善客户尽职调查机制，加强可疑交易监测与风险排查，严格落实大额和可疑交易报告等工作；持续开展反洗钱宣传和培训，不断提高洗钱风险识别与防控能力，织牢洗钱犯罪防护网。



加强审计监督

聚焦主责主业，深化审计结果运用，发挥审计的雷达、利剑、参谋作用；充分运用模型和数据模板、数据分析等工具，推进数据审计建设，提高数据审计能力；持续强化审计队伍建设，提升审计人员专业素质和履职能力，推动审计工作提质增效。

落实安全生产

落实平安金融建设，推进常态化扫黑除恶专项斗争；加强重大节日及重要时期的检查监督，开展重大事故隐患排查整治专项行动，消除安全隐患，确保人财物安全；加强消防管理，强化安防设施建设，持续提升安全防范能力，获评“2025 年度佛山市金融机构安全防范协会标兵单位”。报告期内，本行无重大特大安全事故发生。



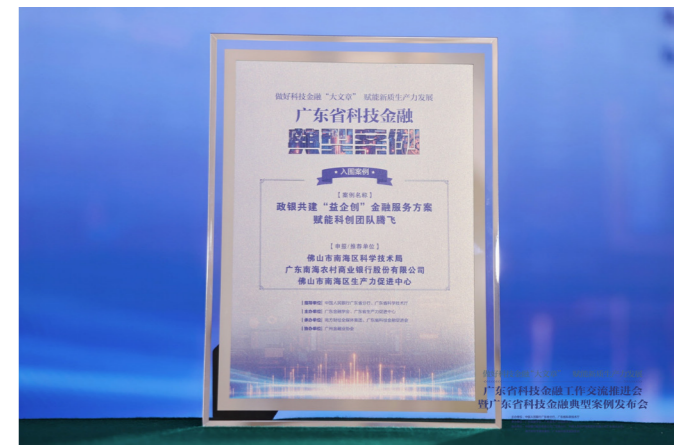
社会篇

- ◆ 金融“五篇大文章”出新出彩
- ◆ 四大特色领域亮点纷呈
- ◆ 金融消费者权益保护扎实有力
- ◆ 社会公益慈善温暖前行
- ◆ 关爱员工全面发展

金融“五篇大文章”出新出彩

科技金融

报告期内，本行深耕科技金融，不断强化对科技企业的金融服务能力，全力支持新质生产力蓬勃发展。截至报告期末，本行科技贷款余额超 330 亿元，增长约 5%。“银行+科研平台”金科产合作示范成功入选《银行业科技金融创新与发展报告》生态协同创新案例；“政银共建‘益企创’金融服务方案，赋能科创团队腾飞”案例成功入选广东科技金融典型案例；“特色化科技金融服务体系”方案荣获佛山金融系统首届创新与实践大赛“构建现代化产业体系”竞赛单元一等奖；2024 年佛山市科技信贷政策导向效果评估结果为“优秀”。



“承诺制”科技支行建设初见成效

本行科创支行、高新区支行、三水乐平科盈分理处等 3 家科技支行入选全省首批“承诺制”科技支行。现已建立健全科技金融产品研发创新机制，完善特色化、体系化科技金融产品矩阵，推动知识产权质押贷款、投贷联动、数据资产融资、中试贷等新型业务率先推广落地。构建“北斗科创+外部专家”的一体化评价体系，专项搭建了差异化授信审批、贷款增信、尽职免责、风险管控等体制机制，提供全链条制度支持。围绕建设培育方案、领导组织协调、团队培育管理等建立明确的体系化管理要求，切实调动前、中、后台支持科技金融发展。与政府机构、科研平台、产业园区等开展服务平台搭建、信息共享、投贷联动、风险补偿政策多方位合作，促进“科技—产业—金融”生态圈良性循环。

“科技—产业—金融”深度融合

本行持续深化“银行+”合作模式，派专人驻点佛山知识产权和商业秘密服务窗口、携手开展政策和产品宣讲、共同制定科技金融支持科技创新高质量发展方案等，全面深化对科技企业的支持；与季华实验室共建联合实验室，并建立外部专家工作机制，邀请季华实验室、仙湖实验室及优秀科技企业代表作为科技金融专家顾问；加入佛山中试产业服务联盟，专项制定支持中试产业发展工作方案；协同“股贷担保租”多方资源



打造贷保联动综合服务方案，与佛山金控达成战略合作，围绕贷前数据共享、贷中项目推荐、贷后风险信息互通开展深度合作。

创新产品广受认可

本行切实创新科技金融服务模式，成功发行全省首单农商行科技创新金融债券 20 亿元，优化科技金融资金供给，惠及超 200 户科技企业；推进伙伴式合作，成为全省首批“益企共赢计划”合作银行；深化“投贷联动”业务合作经验运用，与各级政府产业基金建立特色化合作方案；创新开发中试贷产品，推动“科匠贷”与“中试贷”成功入选“粤科专项贷”产品库，是全市唯一入选的地方法人金融机构。



典型案例 1 全力支持半导体项目建设

某集团的半导体项目是佛山市为打造高端半导体设备制造中心，实现半导体设备国产化引进的重点项目，项目主要开展蒸镀机、MOCVD 镀膜机、PVD、MBE 设备研发，其中的 PVD 镀膜设备研发也是“璀璨行动”重要一环。为支持项目落地，依托本行建立的外部专家评价工作机制，充分用好科技金融专家顾问资源，为项目提供专业性独立评价，并成功为项目提供授信 5 亿元，全面支持项目建设。

典型案例 2 推动区域新能源产业发展

某新能源公司的装备智能制造基地项目是佛山市重点招商项目之一，项目落户南海九江临港国际产业社区。项目总投资 20 亿元，总用地约 100 亩，计划打造成为华南新能源材料供应链产业集聚地。为支持区域战略性新兴产业项目发展，本行结合项目建设规划及融资需求，为项目授信 4.2 亿元，以金融力量助力项目打造成为行业数字化、制造智能化与融合创新深度融合的新质生产力标杆，推动区域新能源产业发展。

绿色金融

报告期内，本行深耕绿色金融，锚定“再造一个新佛山”发展目标，推动经济结构转型升级，在服务区域绿色发展探索了地方中小银行的实践。截至报告期末，本行绿色贷款余额近 120 亿元，增幅超 42%，近五年实现复合增长率超 60%，绿色资产质量保持稳健，全面赋能绿色建筑、绿色交通、新型储能、废旧物资循环等客群超 1000 户，以更大范围、更广领域、更高效能支持产业低碳升级与高质量发展。



推动转型金融发展，精准赋能实体

编制陶瓷、建材、农业、纺织四类行业转型金融业务实施指南，明确转型支持路径及业务要求，并开展业务培训，为推进落地应用提供指导。丰富“绿融通”产品矩阵，在原有五大服务场景基础上，增加“绿融转型”场景，开发可持续发展挂钩贷，满足企业流程优化、低碳改造等降碳减污扩绿活动需求。截至报告期末，已累计投放陶瓷、纺织、钢铁三大行业转型贷款 3 亿元，占全市该类型贷款余额约 30%。

强化品牌形象建设，探索特色化经营

一是挂牌设立佛山市首家绿色支行。搭建“专业团队、专属规模、专项考核、专列资源”四专运营模式，全力推动佛山市产业向新向绿，提升金融服务质效。二是积极参与绿色金融创新实践活动。本行陶瓷行业转型贷款案例入围 2025 年度广东绿色金融改革创新案例；作为外部专家，参加中债登《转型融资主体信息披露模板研究》课题评审，在企业可持续信息披露的内容和标准等方面提出建议；参加由中国金融总工会主办，人民银行指导的“粤港澳大湾区绿色金融技能大赛”，获得“粤港澳大湾区绿色金融技能大赛总决赛优秀奖”。



典型案例 1 支持钢铁再生资源回收

某钢铁再生资源回收公司是一家废旧金属回收、废料碎屑加工处理企业，主要是通过废品回收渠道，以自身厂区生产压出废钢压块产品，供应至下游钢厂，是华南地区最大的废钢生产基地。为进一步加快实现工艺装备的信息化和智能化发展，提高处理废旧金属效率，企业计划建设废钢铁加工配送中心。在了解到企业融资需求后，本行积极向企业进行政策宣讲，对照钢铁行业转型标准要求，强化金融供给，提供授信额度 6 亿元，支持其建设破碎车间、废钢剪切车间，购置废钢破碎生产线等。预计实施项目后，企业废钢加工损耗率将显著降低，生产效率较此前提升 67%，可实现年处理 50 万吨废钢，为钢铁产业低碳转型注入强劲动能。

典型案例 2 金融赋能清洁低碳、安全高效能源结构建设

某氢能科技有限公司目前主要负责氢燃料电池柔性石墨双极板、液流电池柔性石墨双极板的研发生产。双极板是氢燃料电池的八大关键部件之一，当前该公司已经成功开发出多项具有自主知识产权的高性能、长寿命双极板关键生产技术，在原材料、设备及工艺流程方面均实现了自主化和国产化，确保了生产过程的绿色环保，实现了双极板的量产。本行向该企业授信 1000 万元，资金用途为支持其双极板项目的研发制造生产，通过提高资源利用效率减少能源损耗，满足未来长时储能，减少漏电耗电问题，推动其氢能核心零部件规模化应用。



普惠金融

报告期内，本行深耕普惠金融，不断强化对中小微企业的综合金融服务能力，持续优化普惠金融供给，以精准高效的金融服务赋能实体经济、惠及民生发展。截至报告期末，本行中小微企业贷款余额超 1287 亿元，占各项贷款比重超 70%。连续 5 年获得证券时报社颁发的“普惠金融服务银行天玑奖”。



推出“两江贷”“示范贷”服务方案

本行聚焦佛山市高标准建设“环两江先行区”的战略部署，于 2025 年推出“两江贷”“示范贷”服务方案。其中，“两江贷”服务方案重点服务先行区内的战新产业、未来产业和融合产业发展；“示范贷”服务方案则重点服务本地制造业转型、城乡空间调优和高水平农业发展三大示范领域相关的客群，在助力先行区建设的同时向全佛山辐射普惠金融服务。

创新产品拓宽普惠金融服务覆盖面

一是针对佛山先进制造业、新材料、新能源、生物医药与大健康等产业发展导向，开发“普智贷”产品，推出能够直达具体优质产业的金融产品，与本行原有的“普数贷”产品形成线上、线下相结合的产品服务闭环。二是紧扣佛山市融资担保基金新规的政策导向，创新推出“政银技改贷”，针对性解决企业技术改造的资金难题。

积极推进落实小微企业融资协调机制

一是结合政府、镇街获得的名单并运用本行“双评价体系”，提升走访精准度。二是建立服务信息登记规范，出台《南海农商银行进一步开展小微企业走访对接 提升小微企业融资协调机制效能的工作方案》。三是助力南海区在全省率先创新“小微企业融资服务直播”活动。截至报告期末，本行累计走访企业数量超 7 万户，累计授信金额达超 253 亿元。

典型案例 1

普适两江助新质，惠达四方促示范

环两江先行区不仅孕育新兴产业，也见证着传统制造业的蝶变。位于“环两江先行区”协同区的广东某制造公司便是其中的生动样本。为迎接市场需求，该公司开展数字化改造计划，通过建设智能立体仓库，打通 ERP、PDM、WMS 系统，实现生产全过程的数字管理。但这场变革并不容易，资金一度成为转型中的最大障碍。就在企业陷入“卡脖子”阶段时，本行团队深入车间调研，综合运用“两江贷”服务方案，根据企业转型计划量身定制融资方案，最终授信 3000 万元并快速放款，为企业送来“及时雨”。

典型案例 2

普惠金融缓解小微融资之急

为精准服务企业，本行深入村居、工业园摸排走访，实行分片包干，开展“地毯式”千企万户大走访，成功帮助佛山市某销售服务公司解决融资难问题。该公司是一家专业从事汽车及汽车配件销售的企业。随着业务的发展，企业订单量预期增长，急需 200 万资金支持。然而，由于缺乏足值抵押物且财务数据不够完善，企业在传统银行贷款中屡屡碰壁，面临“融资难、融资慢”的困境。对此，本行立即启动专项服务机制，为其推荐了专为小微企业量身打造的“普数贷”产品，利用产品“流程简、放款快、覆盖广”等核心优势，通过“线上智能审批+线下高效服务”双轮驱动，大幅提升了融资效率，实现“T+0”放款 200 万元，解决了企业的燃眉之急。



养老金融



报告期内，本行扎实推进养老金融，聚焦老年群体金融服务与养老保障核心需求，全面提升养老金融服务质效。截至报告期末，本行 60 岁以上老年客户超 65 万人，增长近 10%；养老金融服务成果获地方主流媒体专题报道超 20 次，累计阅读量超 26 万人次。荣获“2025 年服贸会·全球金融品牌大会”颁发的“燕梳奖·养老金融优秀案例”奖项。

丰富养老金融产品货架

打造“颐享”系列养老金融产品组合，涵盖专属存单、代销理财、养老目标基金、年金保险等 22 款产品。其中“颐享存单”累计购买人数近 1.5 万人，销售额超 22 亿元；强化老龄经济场景产品设计，为养老产业企业配套综合金融服务方案，养老产业贷款余额 1490 万元，较年初增长超 46%，助力养老企业发展。

优化升级适老服务渠道

本行设置无障碍通道 122 条，开设老年人业务办理“绿色通道”；提供关爱版手机银行、网上银行、大字版超级柜台以及老年人客服热线等适老智能服务；制定特殊客群柜面业务快速处理流程，全年为特殊群体提供上门服务 66 次；建成 2 家养老金融服务示范网点，为老年客户提供贴心适老金融服务。

创新特色养老服务模式

首设“养老金融敬老日”，每月联动多方资源举办健康讲座、银龄课堂等敬老主题活动，全年累计举办敬老日活动 120 场，提供免费健康监测超 2000 人次，惠及老年客户超 1.5 万人次；开展 2025 年敬老月系列活动，举办厅堂微沙龙、专题讲座近 200 场，发放宣传资料 1.5 万份，组织 14 场重阳节关爱活动覆盖超 1500 名长者，有效丰富老年群众的精神文娱生活。



银企协同传递敬老温情

与佛山医药集团签署战略合作协议，联合打造“大健康产品展示区”，提供“家门口”的健康体验服务；联合桃苑大健康开展多场社区老年公益服务活动，将金融与健康关怀送达银发群体；与南海区康复辅具租赁综合服务中心合作开展多场辅具体验及科普活动，助力提升失能、半失能长者生活质量；支持康养服务机构举办广场舞大赛，设立“养老金融服务站”，丰富老年文体康养生活。

加强社保服务衔接

全面开通社保“镇村通”导办服务，设立 7 家社保“镇村通”示范网点和 1 家“湾区社保通”服务点，配备 145 台社保卡即时发卡设备，156 台超级柜台接入“粤智助”系统，推动乡村政务服务向基层延伸，强化社银合作开展养老保险待遇资格上门认证服务，形成“有窗口、有设备、有人员、有指引”的“社保适老服务圈”。

典型案例 1

创新“养老金融敬老日”，构建“金融 + 社区 + 养老”服务新范式

本行积极响应国家养老政策，聚焦老年群体多元化需求，首设“养老金融敬老日”特色服务模式，每月联动社区、养老及医疗机构等多方主体，打造“颐享关爱”“颐享沙龙”“颐享学堂”系列敬老主题活动。截至报告期末，本年度累计举办养老金融敬老日及重阳节活动 134 场，线下服务覆盖超 1.7 万名老年客户，构建起“金融 + 社区 + 养老”的养老金融服务新模式，有效提升了老年群体的生活幸福感、安全感和金融获得感。

银企跨界联动，打造“金融 + 养老”新体验

本行积极联动多方企业，联合佛山医药集团在营业网点创新设立“大健康产品展示区”，精选康养产品进行实物陈列，将优质康养资源嵌入金融服务场景，让“家门口的健康服务”成为现实。同时，与南海区康复辅具租赁综合服务中心合作联动，依托其“一站十点百场活动”规划，共同开展多场辅具体验及知识普及活动，推广康复辅具租赁普惠养老模式，实现金融和康养资源的跨界联动，为客户打造多元“金融 + 养老”特色服务体验，让金融服务更贴近银发生活。



数字金融

本行以“金融为民、科技向善”的核心理念统领，围绕“战略先行、价值为纲、敏捷为要、治理为本”，遵循“数实一体、数业一体、数科一体、数用一体”的原则推进科技与数字化融合创新，构建“面向五类服务对象、赋能十大关键业务领域、发力三大数字化方向、夯实两大能力支撑、建立一套配套机制”的数实双生全域企业级数智化能力体系。



图为本行与佛山金控共同发起设立“数字金融联合实验室”

数据驱动的数字化经营体系不断丰富

完善以“FAST”产业评价体系、“北斗七星”企业评价体系为核心的对公数字化经营新模式。一方面，聚焦“FAST”产业评价体系实务化，深入分析产业链逻辑与市场需求，充分利用海鹰大数据、外部数据等资源，分类整理了如新成立企业、大额中标企业、拍地成交企业等企业清单，加强潜在客户的源头营销，有效破解企业融资难题。另一方面，贯彻落实政府对加快佛山现代化产业体系建设的核心要求，主动拥抱新质生产力发展趋势，充分运用双评价体系及“北斗七星-科创企业”评价体系对佛山现代化产业头部科技客群进行精准画像，并实施差异化授信政策，切实提升现代化产业头部科技客群营销质效。2025 年本行“双评价体系”荣获“智能金融 创新应用”广东省优秀案例征集智能管理卓越案例、“华鹰奖”数据创新奖、“鑫智奖”数智化转型优秀案例，获评佛山市金融学会重点课题评选一等奖。

高效协同的数字化运营体系持续完善

一是数字金融产品多点开花。本行与佛山市金融工作局、市政服务和数据管理局对接合作开发“市民贷”“普惠贷”产品，是佛山市首家对接“益晒你”平台金融关联类数据，创新普惠金融产品、落地政务数据赋能的银行机构。二是渠道及客群拓展持续发力。本行综合运用手机银行、企业微信等渠道稳步推进线上展业，并持续优化线下

网点服务。在企业微信积累的存量客户数达超 80 万，开展了“客户回馈臻选”系列活动；同时推出鸿蒙版个人手机银行，依托华为发布的原生鸿蒙系统，打造鸿蒙版个人手机银行 APP，拓展渠道服务，满足鸿蒙手机系统用户的金融需求，提升本行的电子化服务水平；提升网点服务体验，对智慧柜台、移动柜面渠道进行功能升级，提高厅堂业务处理效率，网点可提供更全面便捷的外延服务和特殊人群关怀。

精耕细作的数字化管理能力稳步提升

一是推进风险监测与报告系统建设，提高风险管理效率，包含机构风险指标预警管理、操作风险管理、信用风险预警管理三大模块。二是持续优化审计系统和模型，推进数据审计建设。改造审计系统功能，开发优化审计模型，更加精准地识别风险点，为审计工作提供数据支持。三是敏捷运营管理服务能力提升，运营管理平台新增使用 OCR 识别技术，智能化配对校验，实现自动监督模式，数字化运营平台全面上线使用，在数字化指标和事务类功能两大块发挥了重要作用。



四大特色领域亮点纷呈

产业金融

为响应精准匹配产业金融服务策略，打通服务企业的“最后一公里”，本行结合地方政府产业导向，应用“FAST”产业评价体系筛选出 10 大产业，将金融资源精准配置到产业发展的重点领域和薄弱环节，赋能地方现代化产业体系建设。FAST 产业评价体系获评由省国资委、省企业联合会、省人社厅联合组织的第三十二届广东省企业管理现代化创新成果，成为该届全省唯一一家获评的银行机构。

首创“FAST”产业评价体系

目前已升级到 4.0 版本。基于产业前景（Future）、产业优势（Advantage）、产业规模（Scale）及技术革新（Technology）4 大板块，并叠加人文、绿色、外贸、科技、新质生产力等新发展理念要素，通过政策导向、人文要素、发展趋势、绿色要素等 12 大维度，产业人口流动情况、能源消耗总量、绿色企业数量占比、产业强壮指数等 33 项指标，实现对佛山市全产业、全方位、立体化的分析评价。

创建“北斗七星”企业评价体系

包含经营质量、企业规模、资本背景、企业创新、企业风险、企业增长、产业调整等 7 大维度，资产负债情况、资产利润情况等 37 个评价指标。双评价体系赋予本行较强的白名单加工能力，极大节省了时间和人力资源，显著降低了数据治理成本，为客户提供更加高效、便捷、智能的金融服务。

典型案例 1

金融赋能璀璨智造园建设

某智造园区由南海区产业集团主导建设，项目以季华实验室为核心，致力打造国家信息装备先进制造技术创新中心，引培大规模企业，形成千亿元产值的显示制造装备研发和生产基地，带动新型显示产业提升，总投资达 30 亿元。由于产业园区建设涉及土地开发、基础设施建设、厂房建设等多个环节，需要大量资金投入，且建设周期长、回报周期慢，因此资金短缺成了项目起步阶段的一道难题。对此，本行创新融资模式、量身定制综合方案，授信 14 亿元全力支持产业园基础建设和平台打造，助力园区 A 区主体结构实现全面封顶，项目取得关键性进展。

典型案例 2

助力地方未来产业集群提质增效

佛山某精密科技公司在丹灶镇建设的“泛半导体装备及核心零部件”项目，依托先导科技集团的技术及人才，实现半导体设备国产化。本行紧扣项目的建设周期、技术研发节奏与发展规划，以“同成长、同节奏、同比例”的服务模式精准满足项目各阶段资金需求，为企业提供 5 亿元专项授信额度，目前已发放 3.2 亿元。本行正围绕丹灶光芯片产业化项目与全球最大稀散金属链主企业先导科技集团积极对接交流，搭建覆盖产业链上下游的金融服务体系，助力地方未来产业集群提质增效。

三农金融

报告期内，本行扎根本地“三农”市场，紧扣乡村振兴与产业融合主线，同时在“百千万工程”中发挥金融力量，助力地方农业农村高质量发展。截至报告期末，本行涉农贷款余额超 350 亿元，较年初增长近 6%；涉农贷款户数超 7 万户，较年初增长约 8%。

紧跟本地涉农产业发展趋势创新金融产品

本行积极响应佛山关于一二三产业融合的产业发展导向，于报告期内创新推出“农文旅融合贷”特色产品，支持重点面向农业、文化、旅游产业客群，鼓励农业产业升级、乡村文化挖掘、农业产业与文化体育、休闲旅游、文体观光、交通民宿等融合的新业态，进一步丰富涉农产品体系。

建立乡村兼职“金融主任”工作机制

本行严格落实上级部门相关工作要求，出台《关于落实市委组织部、市委金融办选派“金融主任”工作及支持“百千万工程”工作方案》，建立“金融主任”工作机制，全年累计选派 11 名专业金融服务人员担任乡村（社区）“金融主任”并在社区开展定点驻点服务，围绕村企融资、集体经济增值、村民服务等方面提供全方位的综合性金融服务，切实支持社区发展与村民致富。

丰富村企共建形式

一是创新与“百千万工程”典型村丹灶仙岗社区的共建形式，包括开展植树活动，种下一片以本行命名的“南海农商林”，打造村企结对共建新地标；举办工运活动，助力提升仙岗村在环两江先行区的知名度；参与当地其他重要活动，提供金融基础知识等的宣传。二是在西樵镇太平社区成立本行首个乡村振兴服务站，为太平社区农村集体经济发展与先行区建设注入金融动能。



典型案例 1

金融活水精准滴灌，“渔”跃乡村振兴新高度

佛山市某渔业科技公司位于素有“中国加州鲈之乡”“中国淡水鱼苗之乡”美誉的佛山市南海区九江镇，是一家集水产养殖技术研发、智能渔业装备、苗种培育、养殖管理及水产品贸易于一体的农业龙头企业。该公司通过搭建物联网水质监测系统与“5G+ 水产种业”平台，安装底排污装置和“三池两坝”尾水处理系统，选用抗病良种，推广精准投喂和中草药防病技术，实现绿色健康养殖，产品品质远超国家标准。

企业在进一步扩大生态化改造、升级养殖设施之际，随着订单不断增多，购买鱼苗等物品所需资金日益增大，流动资金缺口成了制约企业发展的瓶颈。在充分了解企业的经营现状与发展规划后，本行迅速制定专属授信方案，精准匹配“农文旅融合贷”和“农匠贷”两款特色产品，先后为企业提供 300 万元和 500 万元的三年期授信支持。这两款特色产品主要服务于从事农业领域的企业或企业主，免抵押，期限长，解决了水产养殖业抵押物不足、投产周期长的痛点，有效缓解了企业资金周转压力。

典型案例 2

创新贷款组合助农企解融资难题

广东某农业科技公司是一家专注于农林牧渔技术推广及生鲜供应链服务的企业。2025 年春耕期间，企业面临资金周转压力，一方面需预付货款锁定农资价格，另一方面需现金采购生产材料，而农产品销售回款周期较长，导致流动资金紧张。由于抵押物不足，传统融资渠道难以满足其需求。获悉该情况后，本行立刻启动快速响应机制，组建专项服务团队，24 小时内完成对接，深入分析企业经营状况。针对该企业的抵押短板，创新采用“信用+政策”双轮驱动模式，设计“农匠贷+政银普惠贷”组合融资方案，即：发放 300 万元农匠贷解决原材料采购需求，配套 200 万元低息政银普惠贷支持产能扩张，500 万元资金从需求对接至投放全程高效落地，仅用 5 个工作日，跑出“金融服务”加速度，助力企业抢占市场先机。



消费金融

报告期内，本行深入贯彻落实扩大内需战略部署，聚焦居民消费升级与地方消费提振，以数字化、智能化转型为关键抓手，系统性完善惠民利民金融服务体系，持续提升服务可得性、便利性与适配性。截至报告期末，消费金融条线贷款余额超 350 亿元，较年初增长超 22 亿元；其中“海贷”系列业务累计授信超 282 亿元，贷款余额超 135 亿元。“市民贷”产品被纳入国家级普惠金融典型案例，荣获佛山金融系统首届创新与实践大赛“支持促消费稳外贸”赛道特等奖及最佳创新奖；客服中心获评 2025 年中国客户服务节“最佳幸福团队”。通过多维度协同发力，切实增强金融服务对地方民生消费提质扩容的支撑能力。

深耕消费场景建设，着力激发居民消费潜力

围绕“食、住、行、娱、购”等高频民生消费场景，推出“开花 8”系列、“超级星期六”等品牌化促消费活动，配套提供差异化权益与精准化优惠，稳步提升居民消费意愿和获得感。针对购车、安居等大额消费需求，分类制定差异化信贷支持方案，强化供需两端衔接，有效促进消费供给与民生需求精准匹配，助力地方消费市场实现稳健回暖。



推进数智融合应用，全面提升惠民服务质效

全面引入 AI 面谈、电子双录等数字技术，优化业务流程，提升服务安全性与便捷性。以“市民贷”为载体，深度对接“优粤佛山卡”“佛才通”等政务民生服务平台，面向青年人才、新市民等重点群体提供定制化、差异化金融服务，累计授信金额突破 155 亿元，推动数字普惠金融服务触达更广、响应更快、体验更优。

深化普惠金融实践，全面释放城乡消费潜能

紧扣乡村振兴战略实施要求，扎实推进整村授信工程，覆盖佛山市 241 个村居，构建基于多源数据的农户



信用评价模型，实现风控前置、额度核定、利率定价一体化运作，切实缓解农村地区融资难、融资慢、融资贵问题。积极响应汽车“以旧换新”等国家惠民政策，配套实施专项利率优惠，加快绿色消费普及进程；优化个人住房按揭政策安排，推出“房贷 + 消费贷”组合产品，协同支持房地产市场平稳健康发展与居民消费良性循环。

典型案例 1

“市民贷”助力佛山市民安居乐业

本行立足本地常住就业市民实际需求，创新研发“市民贷”专属信贷产品，打通政务数据接口，实现凭身份证线上即时审批、秒级放款。截至报告期末，该产品已累计服务佛山市民超 30 万户，授信总额超 155 亿元，贷款余额突破 100 亿元。该项目入选国家级普惠金融典型案例，并在佛山金融系统首届创新与实践大赛中荣获“支持促消费稳外贸”赛道特等奖及最佳创新奖。

典型案例 2

整村授信赋能乡村振兴战略实施

本行将整村授信作为服务乡村振兴的重要抓手，目前已覆盖佛山市 241 个村居，依托大数据建模构建农户信用评价体系，推动授信管理由经验判断向数据驱动转变，实现风险识别前置化、额度核定标准化、利率定价精细化。截至报告期末，累计完成预授信超 5 万户、金额超 113 亿元，贷款余额超 4 亿元，较年初增长超 75%，为全面推进乡村振兴提供了坚实可靠的金融支撑。

社区金融

报告期内，本行深耕社区金融，持续丰富社区金融服务内涵，提升服务覆盖广度与温度，满足社区居民综合性金融需求。社区金融服务团队 87 个，团队服务人员超 700 名，开展线上 + 线下社区金融主题活动近 2300 场，服务居民近 12 万人。

多轮驱动，全面升级网点服务品质

一是通过网点新址布局优化、增设理财室及优化厅堂智能服务相关服务区域的“微改造”，有效扩大网点服务覆盖半径，优化网点功能与厅堂配置。二是从组织机构、岗位能力、业务发展、人员素质等多维度优化培训体系，通过总、支行联动推进融合培训，提高网点服务团队素养与能力，增强客户服务满意度。三是通过加强日常检查、神秘人暗访、文明评选等网点服务管理与评优措施，提升客户服务体验。



丰富社区金融内涵，满足居民综合性金融需求

一是持续开展“春风十里，感恩有您”“惠民金融零距离”等系列特色社区金融主题活动，在春节、妇女节、暑期及中秋等重要节日节点深入南海区各镇街、禅城和三水主要街道的商圈和大型社区开展各类主题活动。截至报告期末，本年度共开展活动 56 场，服务线下居民超 2.1 万人。二是持续优化支付生态建设，提升惠民消费体验。开展“春耕节”“丰收节”等助农惠农借记卡优惠活动，并推出支付宝、微信支付在生活便民场景的满减优惠活动。同时依托佛山社保卡“一卡通”应用，搭建民生消费领域线上线下权益体系。截至报告期末，共开展主题线上活动 10 场，覆盖人数超 6.5 万人。三是深化线下商户合作与惠民服务，持续构建覆盖居民衣食住乐等多方面的社区金融线下场景生态圈。截至报告期末，合计入驻商户近 1800 户，建立线下场景生态圈超 600 个。



智能化服务惠民生

一是依托华为原生鸿蒙系统，创新推出鸿蒙版个人手机银行，打造轻量化、智能化服务入口，提升本行电子金融服务水平。二是进一步推动手机银行和微信银行缴费业务迭代升级，提升客户一站式缴费服务体验。在手机银行和微信银行渠道新增“悦农 e 付快捷支付”功能，新增智慧校园、悦农缴费代收微信提示功能以及上线金融平台代收及 ETS 社保代扣结果微信提醒。三是持续丰富手机银行财富管理产品货架，优化线上产品购买体验，满足社区客户差异化金融需求。

典型案例 1

政银合作，足不出户办理 ETS 异名签约

本行通过加强与佛山市、广东省税务局社保局合作，经过系统改造，实现代扣账户本人登录粤税通小程序，进入委托扣费签约环节可以选择本行账户签约代扣他人社保费。该功能成功上线后，本行客户无需再持双本人身份证到线下网点办理 ETS 异名签约业务，足不出户即可办理 ETS 异名签约，提升业务便捷性。

典型案例 2

惠企便民，代发工资业务全链条服务升级

本行优化代发工资业务全流程服务模式，为企业及员工提供上门开户、批量开卡、上门限额调整、专属权益、特色存款产品与消费贷等全链条、一站式综合金融服务。截至报告期末，本年度新增代发工资企业 1061 户，新增代发工资个人客户超 11 万户。

金融消费者权益保护扎实有力

完善消保治理体系

本行坚守金融为民初心，持续优化消费者权益保护工作机制，完善消保治理架构，构建齐抓共管的消保工作新格局。

一是搭建总行部门及各支行协同配合、分工履职的消费者权益保护管理体系，及时加强内部沟通，形成全行齐抓共管、协同联动的新格局。二是主动做好各项信息披露和价格公示，按要求对调整的服务价目表进行公示，及时披露与消费者权益保护相关的经营信息、金融产品、服务信息以及其他信息。三是严格落实个人信息保护相关法律法规及监管要求，构建覆盖数据全生命周期的安全防护体系，充分保障消费者合法权益。



深入开展消保宣传

本行多维度深化金融教育普及与内部消费者权益保护能力建设，着力提升公众金融素养与员工服务水平。

一是组织开展“3·15”金融消费者权益保护活动、金融教育宣传周等大型活动，营造健康和谐的金融环境。二是在营业网点建立日常宣传教育阵地，结合户外“五进入”及官网、官微等开展针对性强、形式多样的常态化宣传教育活动，倡导理性金融消费理念，强化社会公众金融消费安全意识。三是有序组织本行各层级员工开展消费者权益保护专题教育培训，进一步提高员工的消保履职水平和服务质量。



切实保障消费者合法权益

报告期内，本行共接收投诉 578 宗，主要分布在南海区，投诉内容集中在银行卡业务和贷款业务，100% 按规定完成处理。本行持续完善投诉管理机制，规范处理流程，不断加强投诉管理工作，快速响应妥善解决客户的合理诉求，切实提升客户满意度。

一是全行凝聚共识，不断提高政治站位和思想认识，实行双线考核模式，充分发挥激励机制的风向标和指挥棒，压实投诉防控责任。二是持续畅通诉求反映渠道，不断更新投诉渠道公示，推动多元纠纷化解成效。三是积极组织开展投诉综合治理工作，强化总支联动，精准定位问题根源，从制度完善、产品优化、业务改进等源头层面推动问题解决，深入源头治理。

打击治理电信诈骗

本行深入推进电信网络诈骗治理工作，切实履行金融反诈社会责任。报告期内，网点共拦截电信网络诈骗案件 54 例，为客户成功挽损超 340 万元，风险防控效果显著。

一是深化账户分类分级精准治理，不断丰富分类分级指标，多维度研判，实现精准防控。二是推动数字化风控能力迭代升级，强化自建智能风控模型建设，构建“智能预警”+“人工复核”的双线排查机制，提升对可疑交易的预警及拦截水平。三是优化账户服务质效，在精准与智能化风控的基础上，持续提升前端服务团队的专业能力，保障金融服务高效便捷。四是构建常态化、差异化的反诈宣防体系，依托线上线下多渠道平台，针对不同客群开展差异化宣防，全面提升群众与员工的反诈防范意识。

真情关爱特殊群体

本行聚焦老年人、户外劳动者等群体的金融服务需求，持续完善服务和硬件设施，以实际行动传递金融温度。

一是各营业网点设置无障碍通道（服务）、爱心专席、爱心窗口等便民服务设施，有条件的网点还设置轮椅等候区、无障碍升降平台等；对于无法到现场办理业务的客户，安排专人上门服务。制作“银龄反诈秘籍”老年客户专属金融知识宣教材料，在微信公众号发布该栏目，宣传覆盖超 1 万人次，为老年群体学习金融防范知识提供便利。二是积极响应有关工会驿站阵地建设和工会爱心互献工作精神，推进工会驿站标准化建设与精细化管理，分类打造强基础、强功能、强服务标杆驿站共 30 家，优化适老便民服务，为户外劳动者等特殊客群提供贴心金融服务。



社会公益慈善温暖前行

慈善捐赠

2025 年初，西藏日喀则市定日县发生 6.8 级地震，本行迅速响应广东省慈善总会的倡议，捐赠 10 万元用于受灾地区紧急救援和安置重建工作。同时，本行积极发动员工投身公益事业，组织参与佛山市红十字会“5.8 人道公益日”、南海区慈善会第十四届“慈善手牵手·爱心书包送万家”等多项公益活动，募集特殊会费助力乡村振兴，累计捐赠 42641.67 元。落实乡村振兴战略部署，开展消费帮扶活动，购买伽师县、太平镇特色帮扶产品超 1500 份，合计金额约 18.8 万元。凭借公益担当与突出贡献，本行荣获“2021-2024 年度全国群众体育先进单位”“2024 年度南海慈善单位”等荣誉。



社会公益

坚持 10 年以上组织全行员工开展无偿献血活动。报告期内，本行共计 58 名员工踊跃参与，合计献血量达 19000 毫升。2014 年至报告期末，本行共计 939 人次参与总行组织的无偿献血，献血总量 306210 毫升。



志愿服务

报告期内，全行各党支部携手共建单位开展走访慰问、新春送福、文体交流、金融便民、环境整治以及“我为佛山种棵树”等志愿服务近 200 场，慰问社区长者、困难群众、快递小哥等超 800 人次，种植各类苗木超



1300 株。凭借扎实的共建工作，11 个党支部获评社区“优秀共建单位”“友好共建单位”等称号。

2025 年 7 月至 9 月，面对基孔肯雅热疫情防控的严峻形势，本行快速响应、主动作为，组织超 1200 人次党员、干部下沉佛山 4 个区 50 余个社区开展蚊媒防控志愿服务。同时，精准对接社区防疫需求，向 17 个社区捐赠杀虫剂近 150 瓶、驱蚊液近 500 箱、蚊香近 1800 盒，为 14 个社区一线防疫人员送上矿泉水、清凉饮料等 460 余箱。



关爱员工全面发展

健全人才发展体系

本行持续推进“校招+社招”引才渠道，吸引优秀人才加入到干事创业的队伍中。强化人才梯队建设，推进“展翅计划”后备干部培养项目、数字化人才培养项目等重点人才项目；开展后备人才库、岗位轮换、外派对口帮扶等工作，加大跨条线、跨部门合作交流力度。落实“管理序列+专业序列”双通道发展机制，畅通人才发展路径。

构建多层次培训体系

搭建高素质的内训师资队伍和科学的课程体系，整合优质教学资源，满足不同岗位、不同层级员工的学习需求。持续推广专属教培系统“小海学堂”，打造集企业内部培训、智力创新、文化交流三大功能为一体的综合性人才培养基地，有效支撑重点培训项目的落地实施。



组织开展丰富活动

组织承办“中国梦·劳动美”送文艺进基层活动，惠及近 700 名职工；持续深化“春节送温暖”“夏送清凉”“六慰问”等关怀项目。在“海芯”工程攻坚关键阶段，组织职工送温暖慰问活动。常态化开展“健康服务月”活动，举办健康讲座、中医问诊、三伏天灸等服务，覆盖职工近 2700 人次；升级保险保障，公开招标优化综合医疗保险方案；举办职工子女科技夏令营，惠及近 90 组职工家庭。



环境篇

绿色运营
环境保护

» 环境保护

环境保护

本行不属于环境保护部门公布的重点排污单位。

可持续信息披露

本行积极贯彻落实国家“双碳”战略，注重建立健全绿色金融发展长效机制，推动绿色金融产品创新，推进绿色金融系统建设，优化绿色资金定价，持续提升绿色金融服务能力，加快推动经济绿色低碳转型。作为粤港澳大湾区环境信息披露 13 家试点金融机构之一，在中国人民银行的指导下，本行率先探索开展环境信息披露试点工作，持续完善环境信息披露管理机制和工作流程，并且围绕碳达峰、碳中和对可持续信息披露工作的要求，进一步提升可持续信息披露能力，不断提高可持续信息披露质量。

本行可持续信息具体内容请参阅公司另行发布的《南海农商银行 2025 年度可持续信息披露报告》。

» 绿色运营

坚持低碳运营

一是加强业务用车管理。坚持合理使用业务用车，持续践行绿色出行理念，集体外出公务活动提倡合乘业务用车，提高用车效率，完善日常用车管理，减少燃油浪费。

二是强化节能节水日常监督管理。总行大厦用水、用电、使用空调设备和办公设备坚持实行“三控一节能”，在合理用水用电基础上，提高资源使用效率，减少资源浪费。

三是提升绿色办公管理水平。一方面，持续完善无纸化办公应用，逐渐提高办公场景电子替代率，减少办公、会议等场景使用纸张情况。另一方面，持续优化会务管理，从会场布置、物料、饮用水等各个会务环节入手，采用绿色、环保、可重复使用的会务管理理念，减少会务消耗，提高会务效能，持续打造绿色示范办公室。

推动绿色基建

一是严格执行建筑节能设计标准、积极采用新型材料，把好绿色低碳节能关。

二是持续推动低耗环保设备设施改造、替换，逐步推进节能减排。

做好绿色宣传

一是发布《2025 年总行大厦行政后勤办公费用降本增效行动方案》，通过“降本增效”行动引导员工践行绿色低碳行为。

二是加强在水电、空调、电梯等日常办公场景中用水用电管理，引导员工养成节约习惯。

三是提倡、引导勤俭节约用餐方式，持续优化饭堂管理，从配菜、取餐、就餐等环节着手，减少食物浪费，持续开展“光盘行动”，引导员工养成良好饮食习惯。

